



Informe Anual de la Situación del Voluntariado en la CAPV 2004

(Organizaciones censadas y no censadas en el Censo
General de Organizaciones del Voluntariado)

Marzo de 2005



Realizado por:

Servicio de Estudios Sociales
Fundación EDE



Índice general

	PÁGINA
1. Fundamentación	1
2. Delimitación del objeto de estudio	4
3. Objetivos	6
4. Metodología	7
5. Actividades y fases del trabajo	9
6. Presentación del proceso de trabajo	10
7. Listado de las organizaciones registradas en el Censo General de Organizaciones de Voluntariado	13
8. Listado de las organizaciones de voluntariado no censadas identificadas hasta el momento	19
9. Análisis de datos	26
9.1. Introducción	26
9.2. Organizaciones que componen la base de datos actual	28
9.3. Antigüedad	29
9.4. Figura jurídica	30
9.5. Localización	31
9.6. Nuevas tecnologías	33
9.7. Recursos específicos de voluntariado	35
9.8. Ámbito geográfico de actuación	38
9.9. Recursos Humanos	39
9.9.1. Voluntariado	43
9.9.2. Personas asociadas	49
9.9.3. Personal Remunerado	51



9.10.	Personas destinatarias	55
9.11.	Ámbito de actuación	58
9.12.	A modo de conclusiones	80
10.	<i>Anexo 1: cuadro resumen de información relevante sobre las variables.</i>	
11.	<i>Anexo 2: tablas estadísticas utilizadas</i>	
12.	<i>Anexo 3: envíos y consulta de fuentes secundarias</i>	
13.	<i>Anexo 4: materiales</i>	
14.	<i>Informes parciales:</i>	
14.1.	<i>Informe de las organizaciones, según su ámbito de actuación preferente</i>	
14.2.	<i>Informe de las organizaciones, según Territorio Histórico</i>	
14.3.	<i>Informe individualizado de cada una de las organizaciones de voluntariado</i>	



Índice de tablas, mapas y gráficos

9.2 DISTRIBUCIÓN DE LAS ENCUESTAS RECIBIDAS SEGÚN SERVICIOS

	<i>DESCRIPCIÓN</i>	<i>PÁGINA</i>
TABLA 1	REGISTRO DE ORGANIZACIONES DE VOLUNTARIADO	33

9.3 ANTIGÜEDAD

	<i>DESCRIPCIÓN</i>	<i>PÁGINA</i>
GRÁFICO 1	ANTIGÜEDAD DE LAS ORGANIZACIONES	34

9.4 FIGURA JURÍDICA

	<i>DESCRIPCIÓN</i>	<i>PÁGINA</i>
GRÁFICO 2	FIGURA JURÍDICA DE LAS ORGANIZACIONES	35

9.5 LOCALIZACIÓN

	<i>DESCRIPCIÓN</i>	<i>PÁGINA</i>
TABLA 2	LOCALIZACIÓN DE LAS ORGANIZACIONES	36
MAPA 1	RELACIÓN DE ORGANIZACIONES POR CADA 10.000 HABITANTES EN CADA TERRITORIO HISTÓRICO	36

9.6 NUEVAS TECNOLOGÍAS

	<i>DESCRIPCIÓN</i>	<i>PÁGINA</i>
GRÁFICO 3	LAS ORGANIZACIONES Y LAS NUEVAS ORGANIZACIONES	38
GRÁFICO 4	ORGANIZACIONES Y TENENCIA DE PÁGINA WEB	39
GRÁFICO 5	ORGANIZACIONES Y TENENCIA DE E-MAIL	39

9.7 RECURSOS ESPECÍFICOS DE VOLUNTARIADO

	<i>DESCRIPCIÓN</i>	<i>PÁGINA</i>
GRÁFICO 6	ORGANIZACIONES Y TENENCIA DE ESTATUTO INTERNO DE VOLUNTARIADO	40
GRÁFICO 7	ORGANIZACIONES CENSADAS Y TENENCIA DE ESTATUTO INTERNO DE VOLUNTARIADO	41
GRÁFICO 8	ORGANIZACIONES NO CENSADAS Y TENENCIA DE ESTATUTO INTERNO DE VOLUNTARIADO	41
GRÁFICO 9	TENENCIA DE SEGURO OBLIGATORIO	41
GRÁFICO 10	ORGANIZACIONES NO CENSADAS Y TENENCIA DE SEGURO DE VOLUNTARIADO	41
GRÁFICO 11	ORGANIZACIONES Y TENENCIA DE PERSONA RESPONSABLE DE VOLUNTARIADO	42



9.8 ÁMBITO GEOGRÁFICO DE ACTUACIÓN

	<i>DESCRIPCIÓN</i>	<i>PÁGINA</i>
GRÁFICO 12	ÁMBITO GEOGRÁFICO DE ACTUACIÓN	43

9.9 RECURSOS HUMANOS

	<i>DESCRIPCIÓN</i>	<i>PÁGINA</i>
TABLA 3	RECURSOS HUMANOS DE LAS ORGANIZACIONES	44
MAPA 2	RELACIÓN DE NÚMERO DE PERSONAS VOLUNTARIAS POR CADA 100 HABITANTES MAYORES DE 18 AÑOS EN CADA TERRITORIO HISTÓRICO	44
GRÁFICO 16	CLASIFICACIÓN DE LAS ORGANIZACIONES SEGÚN SU TAMAÑO, A PARTIR DE LA SUMA DE PERSONAS VOLUNTARIAS, ASOCIADAS Y REMUNERADAS	45
GRÁFICO 17	CLASIFICACIÓN DE LAS ORGANIZACIONES SEGÚN SU TAMAÑO, A PARTIR DE LA SUMA DE PERSONAS VOLUNTARIAS Y REMUNERADAS	46
GRÁFICO 18	CLASIFICACIÓN DE ORGANIZACIONES SEGÚN SU TAMAÑO Y TENENCIA DE PÁGINA WEB	47
GRÁFICO 19	CLASIFICACIÓN DE ORGANIZACIONES SEGÚN SU TAMAÑO Y TENENCIA DE E-MAIL	47
GRÁFICO 20	CLASIFICACIÓN DE ORGANIZACIONES SEGÚN SU TAMAÑO Y TENENCIA DE PERSONA RESPONSABLE DE VOLUNTARIADO	47
GRÁFICO 21	CLASIFICACIÓN DE ORGANIZACIONES SEGÚN SU TAMAÑO Y TENENCIA DE ESTATUTO INTERNO DE VOLUNTARIADO	47

9.9.1 Voluntariado

	<i>DESCRIPCIÓN</i>	<i>PÁGINA</i>
GRÁFICO 22	CLASIFICACIÓN DE LAS ORGANIZACIONES EN FUNCIÓN DE LA PROPORCIÓN DE VOLUNTARIADO SOBRE PERSONAL REMUNERADO QUE TIENEN	48
GRÁFICO 23	VOLUNTARIADO SEGÚN SEXO	49
GRÁFICO 24	VOLUNTARIADO SEGÚN TIPO DE TARAS QUE REALIZAN	49
GRÁFICO 25	VOLUNTARIADO SEGÚN TIPO DE COMPROMISO CON LA ORGANIZACIÓN	49
GRÁFICO 26	VOLUNTARIADO SEGÚN EDAD	49
GRÁFICO 27	CLASIFICACIÓN DE LAS ORGANIZACIONES EN FUNCIÓN DE LA PROPORCIÓN DE MUJERES ENTRE EL PERSONAL VOLUNTARIO	50
GRÁFICO 28	CLASIFICACIÓN DE LAS ORGANIZACIONES EN FUNCIÓN DE LA PROPORCIÓN DE VOLUNTARIADO OCASIONAL SOBRE EL TOTAL DE PERSONAL VOLUNTARIO	50
GRÁFICO 29	CLASIFICACIÓN DE LAS ORGANIZACIONES SEGÚN SU TAMAÑO A PARTIR DEL NÚMERO DE PERSONAS VOLUNTARIAS	51



GRÁFICO 30	CLASIFICACIÓN DE LAS ORGANIZACIONES SEGÚN TERRITORIO HISTÓRICO DONDE SE LOCALIZAN Y VOLUMEN DE VOLUNTARIADO QUE TIENEN	51
GRÁFICO 31	CLASIFICACIÓN DE LAS ORGANIZACIONES SEGÚN SU TAMAÑO (VOLUNTARIADO) Y SU ANTIGÜEDAD	52
GRÁFICO 32	CLASIFICACIÓN DE LAS ORGANIZACIONES SEGÚN SU TAMAÑO (VOLUNTARIADO) Y TENENCIA DE ESTATUTO DE VOLUNTARIADO	52
GRÁFICO 33	CLASIFICACIÓN DE LAS ORGANIZACIONES SEGÚN SU TAMAÑO (VOLUNTARIADO) Y TENENCIA DE RESPONSABLE DE VOLUNTARIADO	53
GRÁFICO 34	CLASIFICACIÓN DE LAS ORGANIZACIONES EN FUNCIÓN DEL PESO RELATIVO DE SU VOLUNTARIADO OCASIONAL, SEGÚN TENENCIA DE PERSONA RESPONSABLE DE VOLUNTARIADO	53
9.9.2 Personas asociadas		
	<i>DESCRIPCIÓN</i>	<i>PÁGINA</i>
GRÁFICO 35	PROPORCIÓN DE MUJERES ASOCIADAS SOBRE HOMBRES ASOCIADOS DENTRO DE LAS ORGANIZACIONES	54
GRÁFICO 36	PERSONAS ASOCIADAS SEGÚN EDAD	54
GRÁFICO 37	CLASIFICACIÓN DE LAS ORGANIZACIONES SEGÚN SU TAMAÑO, A PARTIR DEL NÚMERO DE PERSONAS ASOCIADAS	55
9.9.3 Personal remunerado		
	<i>DESCRIPCIÓN</i>	<i>PÁGINA</i>
GRÁFICO 38	PERSONAL REMUNERADO SEGÚN SEXO	55
GRÁFICO 39	PERSONAL REMUNERADO SEGÚN TIPO DE JORNADA	55
GRÁFICO 40	PERSONAL REMUNERADO SEGÚN EDAD	56
GRÁFICO 41	CLASIFICACIÓN DE LAS ORGANIZACIONES EN FUNCIÓN DE LA PROPORCIÓN DE MUJERES ENTRE EL PERSONAL REMUNERADO	56
GRÁFICO 42	CLASIFICACIÓN DE LAS ORGANIZACIONES SEGÚN SU TAMAÑO, A PARTIR DEL NÚMERO DE PERSONAS REMUNERADAS	57
GRÁFICO 43	CLASIFICACIÓN DE LAS ORGANIZACIONES EN FUNCIÓN DE LA PROPORCIÓN DE PERSONAL REMUNERADO ENTRE EL TOTAL DEL PERSONAL DE LAS ORGANIZACIONES (VOLUNTARIADO+PERSONAL REMUNERADO+PERSONAS ASOCIADAS)	57
GRÁFICO 44	PROPORCIÓN DE VOLUNTARIADO SOBRE PERSONAL REMUNERADO DENTRO DE LAS ORGANIZACIONES	58
GRÁFICO 45	CLASIFICACIÓN DE LAS ORGANIZACIONES SEGÚN VOLUNTARIADO Y SEGÚN PERSONAL REMUNERADO	58



9.10 PERSONAS DESTINATARIAS

	<i>DESCRIPCIÓN</i>	<i>PÁGINA</i>
TABLA 4	PERSONAS DESTINATARIAS DE LAS ORGANIZACIONES	59
GRÁFICO 46	COLECTIVOS DESTINATARIOS. REPRESENTATIVIDAD DE CADA UNO DE ELLOS EN BASE A 100	60
GRÁFICO 47	COLECTIVOS DESTINATARIOS. PORCENTAJE DE ORGANIZACIONES QUE ATIENDE A CADA UNO DE ELLOS	60

9.11 ÁMBITO DE ACTUACIÓN EN BASE A SU ACTIVIDAD DE INTERES GENERAL

	<i>DESCRIPCIÓN</i>	<i>PÁGINA</i>
GRÁFICO 48	ÁMBITO DE ACTUACIÓN DE LAS ORGANIZACIONES. PORCENTAJE DE ORGANIZACIONES QUE AGLUTINA CADA UNO DE ELLOS EN BASE A 100	62
GRÁFICO 49	ÁMBITO DE ACTUACIÓN DE LAS ORGANIZACIONES CENSADAS. PORCENTAJE DE ORGANIZACIONES QUE AGLUTINA CADA UNO DE ELLOS EN BASE A 100	64
TABLA 5	ÁMBITO DE CULTURA. VOLUNTARIADO, PERSONAS ASOCIADAS, PERSONAL REMUNERADO Y PERSONAS DESTINATARIAS	67
GRÁFICO 50	SUBÁMBITOS DE DEDICACIÓN ENMARCADOS EN CULTURA. REPRESENTATIVIDAD EN CADA UNO DE ELLOS EN BASE A 100	68
TABLA 6	ÁMBITO DE OCIO Y TIEMPO LIBRE. VOLUNTARIADO, PERSONAS ASOCIADAS, PERSONAL REMUNERADO Y PERSONAS DESTINATARIAS	68
GRÁFICO 51	SUBÁMBITOS DE DEDICACIÓN ENMARCADOS EN OCIO Y TIEMPO LIBRE. REPRESENTATIVIDAD EN CADA UNO DE ELLOS EN BASE A 100	69
TABLA 7	ÁMBITO DE DEPORTE. VOLUNTARIADO, PERSONAS ASOCIADAS, PERSONAL REMUNERADO Y PERSONAS DESTINATARIAS	69,70
GRÁFICO 52	SUBÁMBITOS DE DEDICACIÓN ENMARCADOS EN DEPORTE. REPRESENTATIVIDAD EN CADA UNO DE ELLOS EN BASE A 100	70
TABLA 8	ÁMBITO MEDIOAMBIENTE. VOLUNTARIADO, PERSONAS ASOCIADAS, PERSONAL REMUNERADO Y PERSONAS DESTINATARIAS	70,71
GRÁFICA 53	SUBÁMBITOS DE DEDICACIÓN ENMARCADOS EN MEDIOAMBIENTE. REPRESENTATIVIDAD EN CADA UNO DE ELLOS EN BASE A 100	71
TABLA 9	ÁMBITO DE PROTECCIÓN CIVIL. VOLUNTARIADO, PERSONAS ASOCIADAS, PERSONAL REMUNERADO Y PERSONAS DESTINATARIAS	71,72
GRÁFICO 54	SUBÁMBITOS DE DEDICACIÓN ENMARCADOS EN PROTECCIÓN CIVIL. REPRESENTATIVIDAD EN CADA UNO DE ELLOS EN BASE A 100	72
TABLA 10	ÁMBITO DE COOPERACIÓN AL DESARROLLO. VOLUNTARIADO, PERSONAS ASOCIADAS, PERSONAL REMUNERADO Y PERSONAS DESTINATARIAS	72,73
GRÁFICO 55	SUBÁMBITOS DE DEDICACIÓN ENMARCADOS EN COOPERACIÓN AL DESARROLLO. REPRESENTATIVIDAD EN CADA UNO DE ELLOS EN BASE A 100	73



TABLA 11	ÁMBITO DE DERECHOS HUMANOS. VOLUNTARIADO, PERSONAS ASOCIADAS, PERSONAL REMUNERADO Y PERSONAS DESTINATARIAS	74
GRÁFICO 56	SUBÁMBITOS DE DEDICACIÓN ENMARCADOS EN DERECHOS HUMANOS. REPRESENTATIVIDAD EN CADA UNO DE ELLOS EN BASE A 100	74
TABLA 12	ÁMBITO DE DISCAPACIDADES. VOLUNTARIADO, PERSONAS ASOCIADAS, PERSONAL REMUNERADO Y PERSONAS DESTINATARIAS	75
GRÁFICO 57	SUBÁMBITOS DE DEDICACIÓN ENMARCADOS EN DISCAPACIDADES. REPRESENTATIVIDAD EN CADA UNO DE ELLOS EN BASE A 100	75
TABLA 13	ÁMBITO DE ENFERMEDADES. VOLUNTARIADO, PERSONAS ASOCIADAS, PERSONAL REMUNERADO Y PERSONAS DESTINATARIAS	76
GRÁFICO 58	SUBÁMBITOS DE DEDICACIÓN ENMARCADOS EN ENFERMEDADES. REPRESENTATIVIDAD EN CADA UNO DE ELLOS EN BASE A 100	76
TABLA 14	ÁMBITO DE ADICIONES Y DEPENDENCIAS. VOLUNTARIADO, PERSONAS ASOCIADAS, PERSONAL REMUNERADO Y PERSONAS DESTINATARIAS	77
GRÁFICO 59	SUBÁMBITOS DE DEDICACIÓN ENMARCADOS EN ADICIONES Y DEPENDENCIAS. REPRESENTATIVIDAD EN CADA UNO DE ELLOS EN BASE A 100	77
TABLA 15	ÁMBITO DE EXCLUSIÓN SOCIAL. VOLUNTARIADO, PERSONAS ASOCIADAS, PERSONAL REMUNERADO Y PERSONAS DESTINATARIAS	78
GRÁFICO 60	SUBÁMBITOS DE DEDICACIÓN ENMARCADOS EN EXCLUSIÓN SOCIAL. REPRESENTATIVIDAD EN CADA UNO DE ELLOS EN BASE A 100	79
TABLA 16	ÁMBITO DE EDUCACIÓN. VOLUNTARIADO, PERSONAS ASOCIADAS, PERSONAL REMUNERADO Y PERSONAS DESTINATARIAS	79
TABLA 17	ÁMBITO DE ACTIVIDADES CÍVICAS. VOLUNTARIADO, PERSONAS ASOCIADAS, PERSONAL REMUNERADO Y PERSONAS DESTINATARIAS	80
GRÁFICO 61	SUBÁMBITOS DE DEDICACIÓN ENMARCADOS EN ACTIVIDADES CÍVICAS. REPRESENTATIVIDAD EN CADA UNO DE ELLOS EN BASE A 100	81
TABLA 18	ÁMBITO DE OTRAS A LA COMUNIDAD. VOLUNTARIADO, PERSONAS ASOCIADAS, PERSONAL REMUNERADO Y PERSONAS DESTINATARIAS	81
GRÁFICO 62	SUBÁMBITOS DE DEDICACIÓN ENMARCADOS EN OTRAS A LA COMUNIDAD. REPRESENTATIVIDAD EN CADA UNO DE ELLOS EN BASE A 100	82
TABLA 19	ÁMBITO DE RELIGIÓN. VOLUNTARIADO, PERSONAS ASOCIADAS, PERSONAL REMUNERADO Y PERSONAS DESTINATARIAS	82
TABLA 20	OTRO ÁMBITO. VOLUNTARIADO, PERSONAS ASOCIADAS, PERSONAL REMUNERADO Y PERSONAS DESTINATARIAS	83



1. Fundamentación

Entre las conclusiones fruto del recientemente celebrado VII Congreso Estatal del Voluntariado¹ se recoge la necesidad de constituir un tejido asociativo fuerte, moderno y eficaz que permita lograr la cohesión y el equilibrio social de las sociedades democráticas. Para ello, se entiende preciso reforzar el papel de las organizaciones del sector no lucrativo y de las personas que desarrollan su labor en ellas, otorgando especial atención a las estructuras de promoción del voluntariado y al fomento de políticas de participación social ciudadana.

La aprobación de la *Ley 17/1998, de 25 de junio, del Voluntariado* representa, sin duda, un paso importante en el desarrollo y la articulación del voluntariado en la Comunidad Autónoma del País Vasco. Tal y como se recoge en la exposición de motivos de la misma, “esta ley representa el compromiso de la Administración vasca de promover el voluntariado, profundizando en el derecho de los ciudadanos y ciudadanas a participar en la construcción de la sociedad” y a su vez, viene a regular determinados aspectos relativos al voluntariado con el propósito de fortalecer el ejercicio mismo de la libertad de las partes en las relaciones entre los y las voluntarias y las organizaciones en las que participan, o entre éstas y la Administración, evitando abusos.

En aplicación de la Disposición Adicional Segunda de dicha ley, y a propósito del Censo General de Organizaciones que crea en su artículo 10, se publica en el BOPV de 29//2000 el Decreto 169/2000, de 1 de septiembre, por el que se aprueba el Reglamento de funcionamiento del **Censo General de Organizaciones del Voluntariado**. Partiendo del hecho de que “en la actualidad, no es posible dar respuestas a las nuevas necesidades sociales desde la perspectiva exclusiva de las Administraciones Públicas y que, solamente desde la corresponsabilidad y la acción compartida entre las Administraciones Públicas y la solidaridad social voluntaria, es pensable la construcción de una sociedad más justa e igualitaria”, se pretende confeccionar un catálogo público de los recursos del voluntariado, así como crear un fondo documental que coordine los distintos foros existentes.

¹ Las Palmas de Gran Canaria. 24-26 de noviembre de 2004.



También en aplicación de la ley, el día 5 de diciembre de 2001 se constituye el **Consejo Vasco del Voluntariado**, como un órgano de encuentro, asesoramiento y consulta en materia de voluntariado, que la misma ley crea en su artículo 14, y éste, en cumplimiento de la Disposición Adicional elaboró y propuso al Consejo de Gobierno su propio reglamento de funcionamiento, que se aprueba mediante el Decreto 30/2003, de 18 de febrero.

La Disposición Adicional de ese *Decreto 30/2003, de 18 de febrero, de funcionamiento del Consejo Vasco del Voluntariado*, encomienda al Consejo Vasco del Voluntariado la elaboración del **Plan Vasco del Voluntariado**, quien lo elevará al Departamento competente a los efectos de su aprobación por el Consejo de Gobierno.

En el proceso de elaboración del Plan Vasco del Voluntariado se ha pretendido tomar en consideración el mayor número de referencias útiles y, sobre todo, contar con la participación de los diferentes agentes o las diferentes instancias vinculadas al voluntariado en nuestra Comunidad. Este Plan, aprobado por el Consejo de Gobierno el día 15 de abril de 2003, recoge los antecedentes, los objetivos y las líneas de acción que se consideren fundamentales para el desarrollo del voluntariado en los próximos años.

En este sentido, en el punto 4.1 del Plan Vasco del Voluntariado, se detallan las líneas de acción prioritarias que se proponen para las organizaciones que cuentan con voluntariado y sus redes.

Si bien la difusión del Plan se impulsa desde la propia Consejería de Vivienda y Asuntos Sociales, para analizar el desarrollo, el seguimiento y la evaluación del Plan en lo que se refiere a las organizaciones vascas que cuentan con voluntariado es necesario recurrir a agentes externos al Gobierno Vasco.

A comienzos de año el Consejo Vasco del Voluntariado empezó a recoger datos para preparar el informe anual 2003 de la “situación del voluntariado en la CAPV”, utilizando para ello la información existente en el Censo General de Organizaciones del Voluntariado. Después de meses de trabajo se presentó en el Pleno del Consejo (4-VI-



04) el borrador del informe sobre “situación del voluntariado en la CAPV”. El Consejo reconoció que dicho informe no refleja la situación real del voluntariado en la CAPV, ya que son muy pocas las organizaciones censadas en dicho censo, y además casi en su totalidad trabajan en el área social. Ante esto, y para poder tener un conocimiento más real de la situación del voluntariado, el Consejo consideró imprescindible recurrir a la información existente en el Registro General de Organizaciones – así como a otras fuentes secundarias -, y al mismo tiempo buscar información en todas las áreas del voluntariado: social, cultural, medio ambiental, ocio y tiempo libre, sanitario, deportivo, educativo, protección civil, etc.



2. Delimitación del objeto de estudio

La mencionada ley² del voluntariado define como organizaciones de voluntariado a aquellas entidades que, entre otros requisitos, estén integradas mayoritariamente por voluntarios y voluntarias y desarrollen la mayoría de sus programas o proyectos de acción fundamentalmente a través de tal voluntariado. Si bien, posteriormente, el decreto³ por el que se aprueba el reglamento de funcionamiento del Censo General de Organizaciones de Voluntariado, establece la posibilidad de registro a todas aquellas organizaciones que aún no estando integradas mayoritariamente por voluntarios y voluntarias, sí cuenten entre sus diferentes actividades con programas participados por voluntariado, con lo que se viene a ampliar la definición anterior.

Teniendo en cuenta esto último, queremos aclarar que cuando en el presente informe hablemos de “organizaciones de voluntariado” estaremos teniendo en cuenta la segunda de las consideraciones:

Así, serán objeto de estudio del trabajo que aquí se presenta las organizaciones que cuenten con voluntariado⁴, estén registradas legalmente en la CAPV y aún no estando inscritas en el Censo General de Organizaciones del Voluntariado del Gobierno Vasco, cumplan los requisitos que se les exigen en el artículo 8 de la Ley 17/1998, de 25 de junio, del voluntariado, de:

1. estar legalmente constituidas y dotadas de personalidad jurídica propia,
2. carecer de ánimo de lucro,
3. estar debidamente registradas en los correspondientes registros de fundaciones y asociaciones de competencia de la Comunidad Autónoma del País Vasco, y que

² Ley 17/1998, de 25 de junio, de voluntariado (B.O.P.V. de 13/07/1998).

³ Decreto 169/2000 de 1 de septiembre (B.O.P.V. 29/9/2000).

⁴ Se entiende por voluntariado el conjunto de actividades de interés general desarrolladas por personas físicas, siempre que se realicen de manera desinteresada y con carácter solidario, voluntaria y libremente, sin traer causa de una relación laboral, funcionarial o mercantil, o de una obligación personal o deber jurídico, sin retribución económica, a través de organizaciones sin ánimo de lucro, y sin sustituir servicios profesionales remunerados.



4. desarrollen programas o proyectos en el marco de las actividades de interés general, entendiendo por actividades de interés general aquellas que comporten un compromiso a favor de la sociedad o de la persona, que se desenvuelvan en el ámbito social, comunitario, cívico, cultural, de cooperación al desarrollo, de protección al medio ambiente o cualquier otro de naturaleza análoga.



3. Objetivos

OBJETIVO GENERAL

Para cumplir con la finalidad última de la contratación de ampliar el conocimiento de las organizaciones del voluntariado en la CAPV, nos marcamos como objetivo general el siguiente:

Recopilar información global y actualizada de las organizaciones de la CAPV que cumplen con los requisitos que se les exigen en el artículo 8 de la Ley 17/1998, de 25 de junio, del voluntariado, para ser consideradas organizaciones del voluntariado.

Garantizando que se abarcarán todas las áreas o ámbitos de actuación que la Ley recoge; es decir, el ámbito social, comunitario, cívico, cultural, de cooperación al desarrollo, medio ambiental, de ocio y tiempo libre, sanitario, deportivo, educativo, de protección civil o cualquier otro de naturaleza análoga.

OBJETIVOS ESPECÍFICOS

Son objetivos específicos los siguientes:

- *Recopilar información global y actualizada de las organizaciones de voluntariado no registradas en el Censo general de organizaciones del voluntariado.*
- *Alimentar la base de datos ya existente de manera constante, de cara a establecer un estudio de situación y de evolución respecto al voluntariado en la CAPV.*
- *Presentar al Consejo informe completo de la situación del voluntariado en la CAPV, utilizando todos los datos recopilados y analizados.*



4. Metodología

Para alcanzar los objetivos definidos se han utilizado en la recogida de datos el Censo General de Organizaciones de Voluntariado, así como otros censos, registros y fuentes secundarias, tales como relaciones de entidades subvencionadas por los Ayuntamientos, Diputaciones, Gobierno Vasco, Obras Sociales de Entidades Financieras, Fundaciones, y otras bases de datos en poder de entidades del tercer sector que nos han sido facilitadas.

Las entidades identificadas han pasado a formar parte de una base de datos denominada “posibles organizaciones del voluntariado”, a las que se les ha remitido la encuesta ya diseñada sobre organizaciones del voluntariado.

En el momento en el que dichas entidades han devuelto la encuesta cumplimentada y se ha garantizado que son organizaciones de voluntariado (según los criterios de la Ley) han pasado a formar parte del banco de datos de la investigación.

Como valor añadido se ha efectuado el envío de información relativa a voluntariado a todas las organizaciones que se han ido incorporando al objeto de estudio, con el objetivo de motivar a dichas organizaciones a registrarse en el Censo General de Organizaciones del Voluntariado.

Dicha información ha sido remitida vía e-mail, cuyo contenido ha sido consensuado con el Departamento de Vivienda y Asuntos Sociales, y que contiene la información general sobre voluntariado (legislación, ayudas para 2004, el I Plan Vasco del Voluntariado) y las formas de contacto con las tres agencias de voluntariado existentes en la CAPV: Erdu (Araba), Bolunta (Bizkaia) y Gizalde (Gipuzkoa), y la Dirección de Bienestar Social.



Asimismo, al finalizar el trabajo de campo se enviará a las organizaciones participantes en el estudio una carta de agradecimiento por su colaboración y en la que además se les informará que tendrán a su disposición un resumen del Informe resultante de esta investigación colgado en la página web de la dirección de Bienestar Social (www.euskadi.net) u otro espacio que se habilite.

Las organizaciones han podido cumplimentar los cuestionarios tanto en soporte papel (envío postal) como en soporte informático (envío por correo electrónico), remitiéndolas a la Fundación EDE.

La previsión es que durante el primer año de puesta en marcha del Observatorio (previsto para 2005) las organizaciones puedan acceder directamente a la encuesta desde la página web del Departamento o en su defecto desde otra página web que se habilite para este menester, y que cuando se cree el Observatorio, éste disponga de su propio portal web desde el que colgar toda la información relativa al voluntariado.

Durante todo el proceso, Fundación EDE ha garantizado que la persona designada como responsable del proyecto estuviera a disposición de la Viceconsejería de Asuntos Sociales, para atender cualquier tipo de demanda originada durante el proceso, así como disponible para mantener reuniones periódicas de coordinación.

Durante los seis meses de duración del trabajo, Fundación EDE ha contado con una persona a jornada completa para hacer labores de contacto y de seguimiento de las organizaciones.



5. Actividades y fases del trabajo

Primera Fase: referida al estudio de las organizaciones registradas en el Censo General de Organizaciones de Voluntariado.

FEBRERO 2004
PRESELECCIÓN INDICADORES DE LA ENCUESTA
DISEÑO ESTUDIO Y HERRAMIENTAS
MARZO 2004
DISEÑO BASE DATOS ENCUESTA
ELABORACIÓN BASE DATOS ÚNICA QUE INCLUYA: ENCUESTA Y LA FICHA-PROGRAMACIÓN DE ACCIONES PARA EL 2004
PRUEBA PRETEST BASE DATOS
EDICIÓN BASE DATOS E INSTRUCCIONES
ABRIL 2004
ALIMENTACIÓN INICIAL BASE DATOS CON EL CENSO ORGANIZACIONES
ENVIO BASE DE DATOS A LAS ORGANIZACIONES CENSADAS PARA SU CORRECCIÓN Y CUMPLIMENTACIÓN
MAYO 2004
SEGUIMIENTO Y RECOPIACIÓN DE LAS ENCUESTAS
JUNIO 2004
TRATAMIENTO DE LOS DATOS RECOGIDOS
ELABORACIÓN 1º INFORME SOBRE LA SITUACIÓN DE LAS ORGANIZACIONES DE VOLUNTARIADO INSCRITAS EN EL CENSO DE ORGANIZACIONES DE VOLUNTARIADO, Y DE SU VOLUNTARIADO.

Segunda Fase: referida al estudio de las organizaciones no registradas en el Censo General de Organizaciones de Voluntariado.

SEPTIEMBRE 2004
CONSULTA FUENTES SECUNDARIAS "POSIBLES ORGANIZACIONES DEL VOLUNTARIADO"
TRATAMIENTO BASES DE DATOS FUENTES SECUNDARIAS
ALIMENTACIÓN INICIAL BASE DATOS CON LOS DATOS DE FUENTES SECUNDARIAS
COMUNICACIÓN ESTUDIO Y ENCUESTAS (mailing,...)
ENVIO ENCUESTAS A LAS ORGANIZACIONES PARA SU CUMPLIMENTACIÓN
OCTUBRE - DICIEMBRE 2004
TRABAJO DE CAMPO CON LAS ORGANIZACIONES
SEGUIMIENTO RESPUESTAS A LAS ENCUESTAS
RECOPIACIÓN DE LAS ENCUESTAS
CRIBADO ORGANIZACIONES DEL VOLUNTARIADO
GRABACIÓN DE DATOS
ENERO- MARZO 2005
TRATAMIENTO Y EXPLOTACIÓN DE RESULTADOS
ELABORACIÓN DE 3 INFORMES, A PARTIR DE LA BASE DE DATOS (POR ÁMBITOS, POR TERRITORIO HISTÓRICO Y POR ORGANIZACIÓN)



6. Presentación del proceso de trabajo

En definitiva, en el presente informe trataremos por un lado, de dar cuenta del proceso de ampliación del *Censo de Organizaciones de Voluntariado* llevado a cabo a lo largo del año 2004 y por otro lado, a la hora de exponer las características de las organizaciones de voluntariado ampliaremos los datos que se conocen a través del mencionado registro, con otros propios de organizaciones de voluntariado no censadas.

EL CENSO DE ORGANIZACIONES DE VOLUNTARIADO

El *Censo General de Organizaciones de Voluntariado* comenzó a alimentarse de datos de organizaciones en el año 2000. Entre el año 2000 y 2001 se censaron 60⁵ organizaciones (aunque después, en el año 2004, 3 de ellas se dieron de baja). En el año 2002 se registraron 37 organizaciones de voluntariado, en el 2003 se inscribieron 23 más, y finalmente a lo largo del último año 2004 se han registrado un total de 26 organizaciones. Así, a fecha de 31 de diciembre de 2004 se encuentran censadas un total de 143 organizaciones de voluntariado en la Comunidad Autónoma Vasca.

Además, debemos señalar con relación a este registro que hasta 15 organizaciones más se encuentran tramitando su inclusión en el censo.

PROCESO DE AMPLIACIÓN DEL CENSO. DETECCIÓN DE OTRAS ORGANIZACIONES DE VOLUNTARIADO

Conscientes de las limitaciones de la información obtenida a través del censo y fundamentalmente en un intento de ampliar la muestra de organizaciones de voluntariado a analizar, se decidió iniciar un proceso de búsqueda y detección de aquellas organizaciones que a pesar de contar con voluntarios y voluntarias para el desempeño de su labor no se encuentran censadas a día de hoy, para a su vez, instarles a que lo hagan.

⁵ Hay algunas diferencias entre estos datos y los ofrecidos en el informe anterior de junio de 2004. Esto es debido a un error en el trasvase de información, de manera que se contabilizaron como censadas 15 organizaciones que sin embargo sólo habían tramitado su inclusión al censo.



Dicho proceso ha consistido en:

1. Identificar posibles organizaciones de voluntariado de la CAPV (más allá de las censadas).
2. Contactar con dichas organizaciones e informarles sobre la posibilidad y conveniencia de registrarse en el censo.
3. Recopilar información sobre las organizaciones y su voluntariado relevante para su análisis.

IDENTIFICAR:

A través de diversas fuentes secundarias (guías, bases de datos...) se detecta una relación de organizaciones susceptibles de contar con voluntariado y se extrae la información de contacto básica disponible.

En el uso de las fuentes secundarias⁶ se ha tenido especial cuidado de abarcar los distintos ámbitos de actuación que recogen actividades de interés general (ámbito social, comunitario, cívico, cultural, de cooperación al desarrollo, de protección al medio ambiente...) y también los tres Territorios Históricos.

En lo que podríamos denominar una primera fase⁷, se llegaron a identificar más de 1200 organizaciones que potencialmente podían estar contando con voluntariado para desarrollar su actividad.

CONTACTAR:

A las organizaciones de las que disponemos de información suficiente para contactar se les envía información relativa al censo y se les solicita que en caso de contar con voluntariado nos hagan llegar (a través de una ficha creada a tal efecto) la misma información (sobre su entidad y voluntariado) que se solicitó a las organizaciones censadas en su momento.

⁶ Ver anexo 3.

⁷ Decimos primera fase en cuanto que éste no debe identificarse con el único proceso de búsqueda ni su resultado con el listado definitivo de organizaciones de voluntariado existentes. Sino que se trata de un intento de ampliar una “muestra” cuyo universo desconocemos.



Se han realizado hasta la fecha alrededor de 1200 envíos por correo ordinario que se han complementado con el reenvío de la información a través de e-mail a 400 organizaciones cuya dirección electrónica hemos podido conocer. Además, se ha establecido un seguimiento telefónico de al menos 300 organizaciones.

El trabajo se ha completado tratando de actualizar las direcciones de contacto (búsqueda de teléfonos, actualización de direcciones...) a través de internet y el seguimiento telefónico. Asimismo, se han establecido contactos con las tres agencias de voluntariado de la CAPV (Bolunta, Gizalde y Erdu) y otras entidades como el Consejo de la Juventud de Euskadi para hacer llegar más directamente la información sobre nuestro trabajo a las organizaciones con las que mantienen relación.

RECOPILAR:

A lo largo del proceso se han podido descartar algunas de las organizaciones con las que se estableció contacto por carecer éstas de voluntariado, y se ha podido también ir confirmando la pertenencia de otras al conjunto de “organizaciones de voluntariado”⁸. Hasta el momento, se ha conseguido información de un total de 157 organizaciones de voluntariado⁹ no censadas.

En algunos casos la información recogida (completa o parcial¹⁰) procede de las propias organizaciones que han respondido a nuestra solicitud de información sobre su voluntariado (123¹¹) y en otros casos, los datos proceden de fuentes secundarias que hemos considerado veraces y actualizadas (34¹²).

En suma, este informe tratará de dar cuenta del panorama de las organizaciones de voluntariado a partir de los datos recabados de 300 organizaciones.

⁸ Recordemos que nos estamos refiriendo a organizaciones con voluntariado, es decir que cuentan con programas participados por voluntarios y voluntarias pero no en todos los casos están integradas mayoritariamente por voluntarios y voluntarias.

⁹ Actualmente seguimos teniendo una base de más de 1000 organizaciones posibles con las que seguimos trabajando en la misma línea de búsqueda descrita.

¹⁰ En cualquier caso, es imprescindible para que una organización posible pase a ser considerada organización de voluntariado en nuestra base de datos conocer el dato sobre el número de voluntarios/as.

¹¹ 120 recibidas y 3 llegadas antes de comenzar el proceso por cuenta propia.

¹² 15 organizaciones en trámite de inscripción en censo. 3 organizaciones que en su día estuvieron censadas y aunque hoy son baja siguen teniendo voluntariado. 16 organizaciones con información suficiente a través de fuentes secundarias.



7. Listado de las organizaciones registradas en el Censo General de Organizaciones del Voluntariado

ORGANIZACIONES INSCRITAS EN EL CENSO GENERAL DE ORGANIZACIONES DEL VOLUNTARIADO
ADAP- ASOCIACION DE AYUDA AL PRESO
ADEMG- ASOCIACION DE ESCLEROSIS MULTIPLE DE GIPUZKOA
AFADES
AFAGI- ASOCIACION DE FAMILIARES DE ENFERMOS Y ENFERMAS DE ALZHEIMER DE GIPUZKOA
AGIPAD- ASOCIACION GIPUZKOANA PARA LA INVESTIGACION Y PREVENCION DE ABUSO DE DROGAS
AGIPASE- ASOCIACION GIPUZKOANA DE PADRES Y MADRES SEPARADOS (KIDETZA)
ALCER BIZKAIA- ASOCIACION LUCHA CONTRA LAS ENFERMEDADES RENALES
ALDARTE- CENTRO ATENCION GAYS Y LESBIANAS
ALETU- ASOCIACION DE MUJERES DE URIBARRI
AMAS DE CASA Y CONSUMIDORES SUTONDOAN
ANAIDIA FRANCISCANOS DE EUSKADI
APSORIASIS- ASOCIACION DE PERSONAS AFECTADAS DE PSORIASIS
ARALDI- ASOCIACION CULTURAL
ARANZADI ZIENTZI ELKARTEA- SOCIEDAD DE CIENCIAS ARANZADI
ASAFES- ASOCIACION ALAVESA DE FAMILIARES Y ENFERMOS MENTALES
ASFAMOGI- ASOCIACION DE FAMILIAS MONOPARENTALES DE GIPUZKOA
ASOCIACION AGIANTZA
ASOCIACION ALAVESA DE TRABAJO SOCIAL- AGL- ARABAKO GIZARTE LAN ELKARTEA
ASOCIACION ASKABIDE
ASOCIACION BELATZAK ESKAUT ELKARTEA



ASOCIACION BEROA- ASOCIACION DE FAMILIAS ACOGEDORAS DE GIPUZKOA

ASOCIACION BIDESARI DE PASTORAL PENITENCIARIA

ASOCIACION BIZITEGI

ASOCIACION CONTRA ANOREXIA Y BULIMIA-ACABE

ASOCIACION CONTRA EL CANCER DE ALAVA

ASOCIACION CULTURAL DE PROMOCION DE LA MUJER SOLASTIAR

ASOCIACION CULTURAL IPARBIDE

ASOCIACION CULTURAL MUJERES LAGUN ARTEAN

ASOCIACION DE ACOGIDA LA POSADA (OSTATUA)

ASOCIACION DE DESARROLLO COMUNITARIO GAZTELEKU

ASOCIACION DE DONANTES DE SANGRE DE BIZKAIA

ASOCIACION DE DONANTES DE SANGRE DE GIPUZKOA- GIPUZKOAKO ODOL EMAILEEN ELKARTEA

ASOCIACION DE GRUPOS DE TIEMPO LIBRE ATSEDEN TALDEAK

ASOCIACION DE TIEMPO LIBRE URI-ZAHARREKO JATORRAK

ASOCIACION ESPAÑOLA CONTRA EL CANCER BIZKAIA

ASOCIACION GIPUZKOANA DE DIABETICOS

ASOCIACION GOITIBERA

ASOCIACION GOIZTIRI

ASOCIACION LAGAEL PUNTO DE ENCUENTRO FAMILIAR

ASOCIACION MANOS UNIDAS

ASOCIACION MEDICO HUMANITARIA ROKPA EUSKADI

ASOCIACION PARA LA PROMOCION DE LA MUJER ETXEKIN

ASOCIACION PROVINCIAL DE AMAS DE CASA Y CONSUMIDORAS ETXEKO-ANDRE

ASOCIACION PROYECTOS DE INTEGRACION SOCIAL GALILEA

ASOCIACION SALHAKETA BILBAO

ASOCIACION SOCIO-CULTURAL MANUELA EGUIGUREN

ASOCIACION TURISMO ENCARTACIONES- ENKARTUR



ASOCIACION ULERTUZ

ASOCIACION URIBE COSTA DE PERSONAS CON DISCAPACIDAD INTELECTUAL

ASOCIACION VASCA DE LA FAMILIA- SENDIA- FAMILIAREN EUSKAL ELKARTEA

ASOCIACION VIZCAINA DE LARINGECTOMIZADOS

ASPANAFOHA- ASOCIACION DE PADRES DE NIÑOS AFECTOS ONCOHEMATOLOGICOS

ASPAOVAS BIZKAIA

ASPREMAR

ATECE ARABA

ATZEGI- ASOCIACION GIPUZKOANA A FAVOR DE LAS PERSONAS CON DISCAPACIDAD INTELECTUAL

AUSKALO TALDEA GRUPO DE ANIMACION CALLEJERA DE BILBAO

AVIFES- ASOCIACION VIZCAINA DE FAMILIARES Y ENFERMOS PSIQUICOS

BAGABILTZA ASOCIACION SOCIO-CULTURAL

BAGABILTZA FUNDAZIOA

BANCO DE ALIMENTOS DE ARABA

BANCO DE ALIMENTOS DE BIZKAIA

BANCO DE ALIMENTOS DE GIPUZKOA

BIHOTZ GAZTEA IKASTOLA SOCIEDAD COOPERATIVA

CARITAS DIOCESANA DE BILBAO

CARITAS DIOCESANA DE VITORIA

CARITAS GIPUZKOA

CEAR- EUSKADI- COMISION DE AYUDA AL REFUGIADO EN EUSKADI

CENTRO DE VOLUNTARIADO SOCIAL NAHIMENA

CLUB DE TIEMPO LIBRE EKHI

CLUB VASCO DE CAMPING

COLECTIVO ARTISTICO GEREKIZ ONG

COORDINADORA DE GAZTETXOS DE BIZKAIA

CRUZ ROJA BIZKAIA



CRUZ ROJA DE ALAVA
CRUZ ROJA GIPUZKOA
DIDANIA- FEDERACION DE ENTIDADES CRISTIANAS DE TIEMPO LIBRE
DYA BIZKAIA- ASOCIACION DE AYUDA EN CARRETERA
DYA GUIPUZCOA- ASOCIACION DE AYUDA EN CARRETERA
EDEX CENTRO DE RECURSOS COMUNITARIOS
EKAITZ TALDEA
EKINTZA- ALUVIZ ASOCIACION DE AYUDA A LUDOPATAS DE VIZCAYA
EKINTZA DASALUD
EKOLOGISTAK MARTXAN BIZKAIA
ELKARTEAN- FEDERACION COORDINADORA DE PERSONAS CON DISCAPACIDAD FISICA DE LA COMUNIDAD AUTONOMA DEL PAIS VASCO
ELKARTU- FEDERACION COORDINADORA DE PERSONAS CON DISCAPACIDAD FISICA DE GIPUZKOA
EUSKADI CONTRA EL CANCER JUNTA DE GIPUZKOA
EUSKAL HERRIKO HAZIEN SAREA- RED DE SEMILLAS DE EUSKADI
EUSKALERRIKO EUSKAUTAK BIZKAIA
FEDERACION ALAVESA DE MONTAÑA - COMITE DE MEDIO AMBIENTE
FEDERACION BOSKO TALDEA DE EUSKADI
FEDERACION COORDINADORA DE PERSONAS CON DISCAPACIDAD FISICA DE BIZKAIA
FEDERACION GALTZAGORRI BOLONDRESAK - URDAIBAIEN ALDEKO BOLONDRESEN PLATAFORMA
FEVAPAS- EUSKAL HERRIKO GORREN ETA LAGUN ETA GURAZOEN ELKARTEEN FEDERAKUNDEA
FUNDACION ADSIS
FUNDACION BASKONIA
FUNDACION EDE- ESCUELA DIOCESANA DE EDUCADORES
FUNDACION ERAGINTZA
FUNDACION ESCLEROSIS MULTIPLE EUGENIA EPALZA FUNDAZIOA
FUNDACION GIZAKIA
FUNDACION HURKOA FUNDAZIOA



FUNDACION INTERED
FUNDACION ITAKA- ESCOLAPIOS
FUNDACION IZAN
FUNDACION MUSEO MARITIMO RIA DE BILBAO- BILBOKO ITSASADARRA ITASA MUSEOA FUNDAZIO
FUNDACION SINDROME DE DOWN DEL PAIS VASCO
FUNDACION TUTELAR GORABIDE
GALAG DESARROLLO Y ASISTENCIA
GET- ESPELEOLOGI TALDEA BILBAO
GORABIDE- ASOCIACION BIZKAINA A FAVOR DE LAS PERSONAS CON DISCAPACIDAD INTELECTUAL
GRUPO DE TIEMPO LIBRE AURRERANTZ DE PORTUGALETE
GRUPO SCOUT GOIZALDE- GOIZALDEKOAK ESKAUT TALDEA
HAURRALDE FUNDAZIOA
HEZKIDE ESKOLA
INTERMON OXFAM
IÑURRI ESKAUT TALDEA
IREKI- ELKARTASUNAREN ALDEKO GAZTEAK- JOVENES POR LA SOLIDARIDAD
IZANGAI ELKARTEA
JOVENES DEL TERCER MUNDO
LA CRUZ DE ORO ASOCIACION DE ALCOHOLICOS REHABILITADOS
MEDICOS DEL MUNDO- MUNDUKO MEDIKUAK
NAGUSILAN RSPV JUBILADOS VOLUNTARIOS
NAGUSILAN RSPV JUBILADOS VOLUNTARIOS LUZ VIDA
NOVIA SALCEDO FUNDACION
ONCE- ORGANIZACION NACIONAL DE CIEGOS ESPAÑOLES
PARKEEN LAGUNAK HIRITZALDE
RAIS EUSKADI
REZIKLETA, S. COOP. DE INICIATIVA SOCIAL



SALESIANOS INSPECTORIA SAN FRANCISCO JAVIER

SEDIVI

SENIORS ESPAÑOLES PARA LA COOPERACION TECNICA- SECOT (ALAVA)

SENIORS ESPAÑOLES PARA LA COOPERACION TECNICA- SECOT (BIZKAIA)

SENIORS ESPAÑOLES PARA LA COOPERACION TECNICA- SECOT (GIPUZKOA)

SETEM HEGO HAIZEA

SIDALAVA- COMISION CIUDADANA ANTI-SIDA DE ALAVA

SOCIEDAD MICOLOGICA DE PORTUGALETE

SOCIEDAD VASCA DE CUIDADOS PALIATIVOS

SORTARAZI- ASOCIACION CLARETIANA PARA EL DESARROLLO HUMANO

TELEFONO DE LA ESPERANZA DE GIPUZKOA

TELEFONO DE LA ESPERANZA Y LA AMISTAD DE ALAVA

UNICEF- COMITE PAIS VASCO

VOLUNTARIADO SOCIAL IGNACIO ELLACURIA

ZINGIRA- ZARAUZKO BABES ZIBILEKO BOLONDRESEN TALDEA



8. Listado de las organizaciones de voluntariado no censadas identificadas hasta el momento

NUEVAS ORGANIZACIONES DE VOLUNTARIADO IDENTIFICADAS
ABENTURAZALEAK
ACNUR- EUSKAL BATZORDEA
AGIFES- ALKARTURIK GIPUZKOAKO FAMILI ETA IRI PSIKIKOAK
ALARGUNAK- ASOCIACION GIPUZKOANA DE VIUDAS
ALIND- ASOCIACION LUCHA INTEGRACION NIÑO DISTINTO
AMURRIO AISIA ESKAUT TALDEA
APDEMA- ASOCIACION PROTECTORA DEL DEFICIENTE MENTAL DE ALAVA
APNABI- ASOCIACION DE PADRES DE AFECTADOS DE AUTISMO Y OTRAS PSICOSIS INFANTILES DE BIZKAIA
ARANZAZU- ASOCIACION PROVINCIAL DE AMAS DE CASA Y CONSUMO FAMILIAR
ARENE- ASOCIACION DE ENFERMOS NEUROMUSCULARES DE ALAVA
ASEBI- ASOCIACION BIZKAIA ELKARTEA ESPINA BIFIDA E HIDROCEFALIA
ASLEMEGUI -GOKE- ASOCIACION LESIONADOS MEDULARES GUIPUZCOA
ASOCIACION ADECO (BIZKAIA)
ASOCIACION ALAVESA DE MUJERES CON CANCER DE MAMA Y GINECOLOGICO- ASAMMA
ASOCIACION ANTIGUAS ALUMNAS ESCLAVAS DEL S.C. SANTA RAFAELA MARIA
ASOCIACION ANTI-SIDA HARRI-BELTZA
ASOCIACION ARRATS
ASOCIACION BERPIZTU ELKARTEA
ASOCIACION CIUDADANA LUCHA CONTRA EL SIDA Y AUTOPAPOYO ENTRE LOS AFECTADOS T-4
ASOCIACION CLARA CAMPOAMOR



ASOCIACION COLECTIVO DE COEDUCACION EMILIA PARDO BAZAN
ASOCIACION CULTURAL DE MUJERES LAS MURALLAS- HARRESIAK
ASOCIACION CULTURAL IKERTZE
ASOCIACION CULTURAL MUSEO MINERO
ASOCIACION CULTURAL RODA
ASOCIACION DE APOYO AL DUELO- KRISALIDA
ASOCIACION DE ATENCION A NIÑOS Y JOVENES ROTETA BERRI
ASOCIACION DE DISMINUIDOS FISICOS DEL BAJO DEBA
ASOCIACION DE ENFERMOS DE CROHN Y COLITIS ULCEROSA
ASOCIACION DE ESCLEROSIS MULTIPLE DE BIZKAIA
ASOCIACION DE INGENIEROS PARA LA COOPERACION
ASOCIACION DE INTERVENCION CON MENORES Y FAMILIAS URRABIDE
ASOCIACION DE JUBILADOS- BIZI ISPASTERKO NAGUSIAK
ASOCIACION DE JUBILADOS DE LEKEITIO
ASOCIACION DE JUBILADOS Y PENSIONISTAS- BELETXE ALKARTASUNA
ASOCIACION DE JUBILADOS Y PENSIONISTAS DE BIZKAIA POR LA DEMOCRACIA
ASOCIACION DE JUBILADOS Y PENSIONISTAS ELKARBIZI
ASOCIACION DE JUBILADOS Y PENSIONISTAS GIZARTE-ETXEA
ASOCIACION DE JUBILADOS Y PENSIONISTAS- GURE BIZITZA
ASOCIACION DE JUBILADOS, VIUDAS Y PENSIONISTAS DE ORTUELLA
ASOCIACION DE LA MUJER GARRALDI
ASOCIACION DE MUJERES ANDRE BERRI
ASOCIACION DE MUJERES EMA HITZA
ASOCIACION DE MUJERES LANBROA
ASOCIACION DE MUJERES PARA LA PROMOCION Y EL DESARROLLO ESKUZ-ESKU
ASOCIACION DE PENSIONISTAS DE ADMINISTRACION FORAL Y LOCAL DE GIPUZKOA- ASPALGI
ASOCIACION DE PENSIONISTAS, JUBILADOS Y VIUDAS DE ÁLAVA- LAS CUATRO TORRES



ASOCIACION DE PREJUBILADOS Y PENSIONISTAS DEL ALTO UROLA- APPALUR
ASOCIACION DE SERVICIOS INICIATIVA SOCIAL HAZIA (ADSIS-HAZIA)- ALAVA
ASOCIACION DE SERVICIOS INICIATIVA SOCIAL HAZIA (ADSIS-HAZIA)- BIZKAIA
ASOCIACION DE SERVICIOS INICIATIVA SOCIAL HAZIA (ADSIS-HAZIA)- GIPUZKOA
ASOCIACION DE SOLIDARIDAD EUSKADI CONGO TOSALINA
ASOCIACION DE TIEMPO LIBRE CORAMIS
ASOCIACION DE TIEMPO LIBRE OLDARRA
ASOCIACION DE VIUDAS ALTZOA
ASOCIACION DURANAKO EMAKUME ESKOLA
ASOCIACION EMAKUME- LA MUJER
ASOCIACION EUSKADI- CUBA
ASOCIACION GIZARTERAKO
ASOCIACION GRUPO FEMINISTA OSTADAR
ASOCIACION GUIPUZCOANA DE MUJERES SEPARADAS
ASOCIACION HEGOAK
ASOCIACION HEMOFILIA C.A.V. ASHEVA
ASOCIACION PARA EL DEPORTE KIROLA-DUN
ASOCIACION PARA LA CULTURA Y EL OCIO DE LA TERCERA EDAD- ACOTE
ASOCIACION PARA LA SOLIDARIDAD DE EUSKALHERRIA CON PERU- JULIACA ELKARTASUNA
ASOCIACION SAN BIZENTE- MUNITABARKO JUBILATUEN ETA PENTSIONISTEN ELKARTEA
ASOCIACION SOCIO-CULTURAL DE MUJERES DE LEIOA-ANDRAK
ASOCIACION SOCIOCULTURAL DE MUJERES DE ROMO-LAS ARENAS GIZATIAK
ASOCIACION SUSTERRA PARA LA PROMOCION HUMANA Y EL DESARROLLO COMUNITARIO
ASOCIACION ZABALKETA
ASOCIACION ZUBIETXE
ASPAOVAS GIPUZKOA
ASTITXOAK ASTIALDIKO TALDEEN FEDERAZIOA



ATSEDENA TALDEA
AVAFAS- ASOCIACION VASCA DE FIBROMIALGIA Y ASTENIA CRONICA
AVAIM- ASOCIACION VASCA AYUDA INFANCIA MALTRATADA
AYUDA EN ACCION (BILBAO)
AYUDA EN ACCION (GIPUZKOA)
BAKEAREN ARBOLA- GESTO LA PAZ DE GERNIKA-LUMO
BERRI OTXOA ASTI BILTOKIA
BIDE BERRI
BIHURRIAK ASTIALDE TALDEA
BIHURRIAK TALDEA
BILBO ETXEZABAL
BIZTU- COORDINADORA DE JUBILADOS Y PENSIONISTAS DE EIBAR
BOSKO-ANITZ AISIALDI TALDEA
BULTZAPEN ONGD
CENTRO JUVENIL TODOGAZTE
CESAL- CENTRO ESTUDIOS Y SOLIDARIDAD AMERICA LATINA
CIRCULO DE ACTUALIDAD ARCE
CLUB DE ARTE CATALINA DE ERAUSO
CLUB JUVENIL IBAIONDO
COORVISOR-COORDINADORA VIZCAINA DE SORDOS
EGOAZIA- LANKIDETZA ETA GARAPENAKO ELKARTEA
EGUNABAR- ASOCIACION DE USUARIOS DE PSIQUIATRIA DE BIZKAIA
EHGAM GIPUZKOA- MOVIMIENTO DE LIBERACIÓN GAY DE EUSKAL HERRIA
ETORKINEKIN BAT
EUSKAL GORRAK- FEDERACION VASCA DE ASOCIACIONES DE PERSONAS SORDAS
FEDERACION DE ESCLEROSIS LATERAL AMIOTROFICA ADELA EH
FEDERACION DE EUSKADI DE ALCOHOLICOS REHABILITADOS DE EUSKADI



FEDERACION TERRITORIAL DE ASOCIACIONES PROVINCIALES DE JUBILADOS Y PENSIONISTAS DE ALAVA, GUIPUZCOA, NAVARRA Y VIZCAYA.
FENEUME- FEDERACION DE ASOCIACIONES DE ENFERMOS NEUROMUSCULARES DE EUSKADI
FONDO DE SOLIDARIDAD 0'7% de la UPV - EHUko %0'7aren ELKARTASUN FONDOA
FUNDACION ARGIA
FUNDACION CENTROS DE CULTURA POPULAR Y PROMOCION DE ADULTOS Y ADULTAS DE ALAVA
FUNDACION ETORKINTZA
FUNDACION JUAN CIUDAD (MONDRAGON)
FUNDACION JUAN CIUDAD (SANTURTZI)
FUNDACION MIRADA SOLIDARIA - BEGIRADA LAGUNKIDEA FUNDAZIOA
FUNDACION TUTELAR USOA
FUNDACION ULIAZPI
FUNDESO EUSKADI- FUNDACION DESARROLLO SOSTENIDO / ETENIK GABEKO GARAPEN FUNDAZIOA
GAIZKINAK ESKAUT TALDEA
GAUTENA
GAZTERAGINTZA GAZTE ELKARTEA
GEHITU- ASOCIACION DE GAYS Y LESBIANAS DEL PAIS VASCO
GIZAIZPI ALAI
GOI ALDE- MENDEXAKO 3.ADINEKOEN ELKARTEA
GRUPO DE TIEMPO LIBRE SAN JOSE DE ARANA
GRUPO SCOUT SAN MARCIAL
HARTU EMANAK
IQUITANZ
ISF / MGI INGENIERIA SIN FRONTERAS DEL PAIS VASCO
ITSAS BERRI-CENTRO DE PLANIFICACION FAMILIAR NATURAL
ITXAS ENARA ORNITOLOGI ELKARTEA
JOVENES 88 GAZTEAK
JUSTICIA Y PAZ ASOCIACION PUBLICA DE FIELES



KEMETRONTXO ATSEDEN TALDEA
KOMITE INTERNAZIONALISTAK SOLIDARITATE ELKARTEA
KUKUAREN TALDEA
KURUTZ ONDO- AÑOROTOKO 3.ADINEKOEN ELKARTEA
LA LIGA DE LA LECHE DE EUSKADI
LAGUN ARTEAN
LEA ARTIBAIKO 3. ADINEKO- ITXAS BASERRI-ELKARTEA
LEVAR- LIGA DE ENFERMOS VIZCAINOS DE ARTRITIS REUMATOIDE
LURBERRI TALDEA
MADRESELVA
MANOS UNIDAS CAMPAÑA CONTRA EL HAMBRE
MANOS UNIDAS- CAMPAÑA CONTRA EL HAMBRE (BILBAO)
MARIJESIAK LAGUNAK
MEDICUS MUNDI ALAVA
MEDICUS MUNDI GIPUZKOA
MENAGARAIKO EMAKUME TALDEA
MUNDUKIDE FUNDAZIOA - FUNDACION MUNDUKIDE
NAGUSILAN RSPV JUBILADOS VOLUNTARIOS (ALAVA)
ODOLKIDEAK-ASOCIACION DE DONANTES DE SANGRE GERNIKALDEA
ONGD GERNIKATIK MUNDURA GGKE
PINPOIL TIEMPO LIBRE
SALHAKETA- ARABA
SECRETARIADO DE OBRAS MISIONALES PONTIFICIAS DELEGACION VITORIA-GASTEIZ
SOLIDARIDAD CON EL TERCER MUNDO- SOTERMUN
SORGINTXULO ALAI
TERCERA EDAD PARA EL TERCER MUNDO - HIRUGARREN ADINA HIRUGARREN MUNDURAKO
TXO-HIESA HIESAREN AURKAKO HIRITAR BATZORDEA



UNIVERSIDAD Y DESARROLLO

ZUTALUR NAZIOARTEKO ELKARTASUNA ETA LANKIDETZA



9. Análisis de datos

9.1. INTRODUCCIÓN

Con el análisis de los datos recopilados hasta el momento pretendemos conocer en cierta medida la realidad de las organizaciones de voluntariado de la CAPV. Sin embargo, nos parece importante aclarar algunos aspectos que determinan sobremanera el presente análisis:

- En cualquier investigación social, el hecho de no conocer el Universo objeto de estudio dificulta enormemente el poder extrapolar los datos obtenidos a partir de una “muestra” en cuanto que no es posible determinar la representatividad de la misma. A pesar de los recientes esfuerzos por aunar la información de distintos registros, etc. no existe una fuente única de información que nos permita saber el número total de organizaciones de voluntariado constituidas en la CAPV a día de hoy.
- Por otra parte, no podemos obviar otro factor importante: la temporalidad. Aunque esta cuestión no es exclusiva de nuestro objeto de estudio, es preciso recordar que las organizaciones de voluntariado y sus estructuras (a partir de las que extraemos sus características) no tienen un carácter necesariamente permanente.

Debemos dejar constancia que si bien se han tomado ciertas medidas compensatorias, como el hecho que se haya llevado a cabo un proceso de recopilación de datos con una metodología estudiada (controlando que la búsqueda se reparta por Territorios Históricos y también sea equitativa con respecto a los distintos ámbitos de actuación), las limitaciones del propio proceso implican que de alguna manera se pierda el control sobre las respuestas de las organizaciones y la pretendida representatividad se vea comprometida.



Por eso, en definitiva, debemos considerar que la exposición que sigue se corresponde únicamente con la descripción del grupo de datos recogidos hasta el momento. Si bien es cierto que cuanto mayor es el número de organizaciones registradas en nuestra “muestra”, mayor probabilidad que las características que extraemos del análisis se ajusten a las del conjunto de organizaciones de voluntariado.

Por último, será preciso, a fin de poder considerar la relatividad de cada uno de los datos comentados a lo largo de la exposición, tener presente que las 300 organizaciones que componen nuestro objeto de estudio a día de hoy, no han aportado información para todas y cada una de las cuestiones (variables) que estudiamos. Lo que hace imprescindible prestar especial atención al cuadro¹³ en el que se ha resumido la información que indica las diferencias entre respuestas esperadas y respuestas conseguidas para cada variable.

¹³ Ver anexo 1. El cuadro recoge una relación de las variables básicas (sus respuestas válidas y missing) agrupadas por capítulos.



9.2. ORGANIZACIONES QUE COMPONEN LA BASE DE DATOS ACTUAL

Como hemos comentado más arriba, actualmente la base de datos se alimenta con información de un total de 300 organizaciones identificadas como organizaciones de voluntariado¹⁴.

El cuadro refleja que algo más de la mitad de ellas no se encuentran registradas en el censo vasco de organizaciones de voluntariado a día de hoy.

TABLA1.

ORGANIZACIONES DE VOLUNTARIADO	Nº	%
CENSADAS ¹⁵	143	47,7%
NO CENSADAS	157	52,3%
TOTAL	300	100%

¹⁴ El procedimiento de identificación y clasificación de las mismas está recogido en el capítulo nº6.

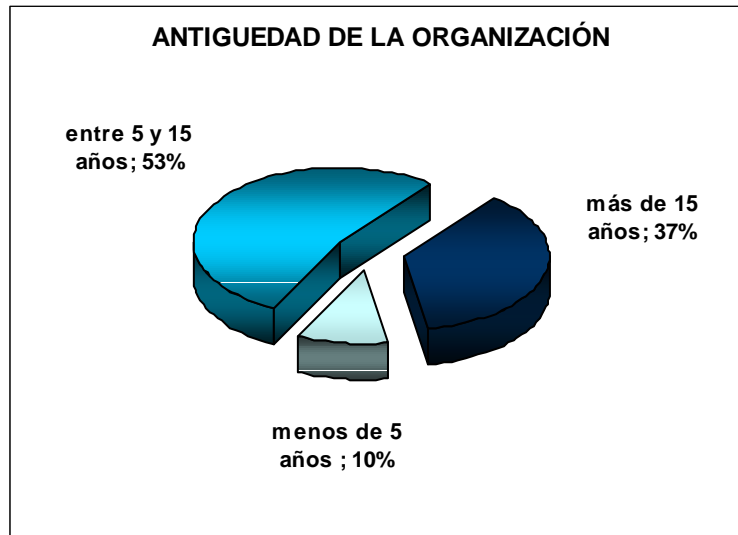
¹⁵ Censadas a fecha del 31/12/2004

9.3. ANTIGÜEDAD

Si atendiéramos al valor resultante de la media, podríamos decir que el conjunto de organizaciones cuyos datos analizamos tiene una antigüedad de algo más de 15 años. Sin embargo, la considerablemente elevada desviación típica que da fe de la heterogeneidad de los datos, nos obliga a considerarlos con mayor detalle.

Si clasificamos el conjunto de organizaciones en base a tres grupos observamos que la mayor parte de las organizaciones de voluntariado han superado ya los primeros años de andadura, ya que el 90% de las organizaciones (cuya fecha de constitución conocemos) cuenta con un recorrido en el desempeño de su labor de, al menos, cinco años. Además, aproximadamente una de cada tres organizaciones de voluntariado ha superado los tres lustros de actividad.

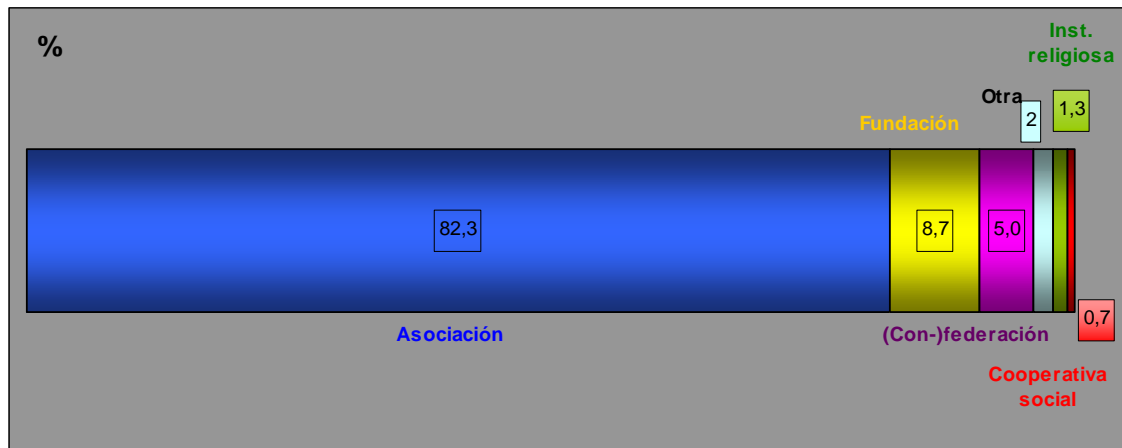
GRÁFICO1.



9.4. FIGURA JURÍDICA

Si nos fijamos en la figura jurídica de las entidades, podemos decir que la mayoría (82%) de las organizaciones de voluntariado son *Asociaciones* y que además, un 22% de ellas están declaradas de utilidad pública. Aunque en menor medida, también las Fundaciones y Federaciones o Confederaciones (14%) representan a parte de las organizaciones que cuentan con voluntariado para desarrollar su labor.

GRÁFICO 2.



9.5. LOCALIZACIÓN¹⁶

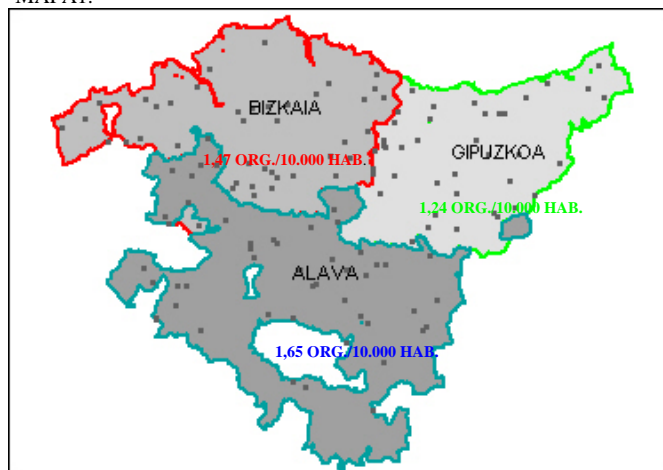
TABLA2.

<i>TERRITORIO HISTÓRICO</i>	<i>CENSADAS</i>		<i>NO CENSADAS</i>		<i>TOTAL</i>	
	Nº	%	Nº	%	Nº	%
ALAVA	22	15,4%	26	16,6%	48	16%
BIZKAIA	84	58,7%	83	52,9%	167	55,7%
GIPUZKOA	37	25,9%	48	30,6%	85	28,3%
TOTAL	143	100%	157	100%	300	100%

La tabla nos muestra que la inclusión de nuevas organizaciones a nuestra muestra no ha distorsionado la distribución territorial original propia de las organizaciones censadas.

La siguiente representación gráfica nos permite tener una idea de la distribución de las organizaciones en los distintos Territorios Históricos de la CAPV a partir de la relación entre número de organizaciones y habitantes:

MAPA1.



Si bien es cierto que más de la mitad de las organizaciones de voluntariado, independientemente de que estén registradas en el censo o no, se localizan en el Territorio

¹⁶ En esta tabla mostramos los datos de las organizaciones censadas y no censadas por separado, para dejar constancia del Territorio Histórico de procedencia de las nuevas organizaciones localizadas y lo que ello supone en el total.



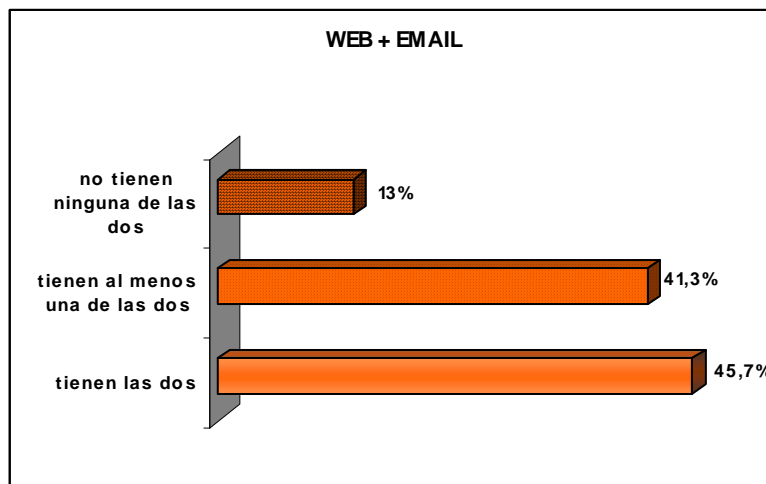
Histórico de Bizkaia, los ratios señalados en el mapa apuntan a una mayor proporción de organizaciones de voluntariado en el Territorio Histórico de Álava. La media de la CAPV se sitúa en el 1,42 organizaciones de voluntariado por cada 10.000 habitantes, de modo que es el Territorio Histórico de Gipuzkoa el único que no alcanza dicha proporción.

Las tres capitales vascas aglutinan más del 70% de las sedes de las organizaciones. Concretamente en Vitoria-Gasteiz se localizan prácticamente todas las organizaciones alavesas (85,4%) y en Donostia-San Sebastián se encuentran tres de cada cuatro de las organizaciones de voluntariado gipuzkoanas (76,5%). En el caso de Bizkaia, aunque también se observa la misma tendencia de concentración de organizaciones alrededor de la capital (64,7%), la dispersión geográfica de las organizaciones a lo largo del Territorio es algo mayor, de manera que hasta un 35% de las organizaciones de voluntariado bizkainas se localizan fuera de Bilbao.

9.6. NUEVAS TECNOLOGÍAS

Puede decirse que las organizaciones de voluntariado están en cierto modo familiarizadas con las nuevas tecnologías. Un 87% de las mismas cuenta bien con una página Web en Internet, bien con una dirección de correo electrónico, o bien dispone de ambos recursos. Aunque el porcentaje es considerablemente menor, no podemos olvidar que un 13% de las organizaciones de voluntariado no dispone de ninguna de las dos vías de comunicación mencionadas.

GRÁFICO 3.



Ocho de cada diez entidades tienen e-mail, aunque el porcentaje se reduce a menos de la mitad cuando se trata de identificar a las que tienen página web.



GRAFICO 4.

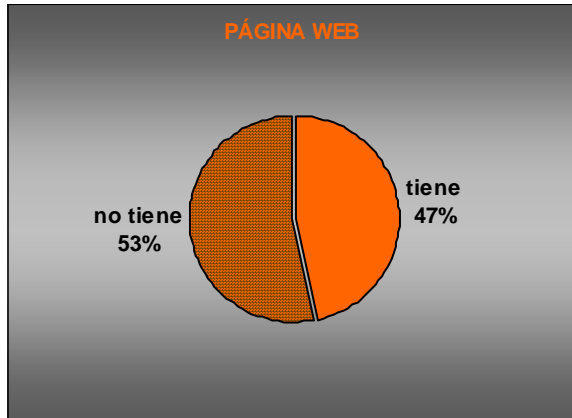
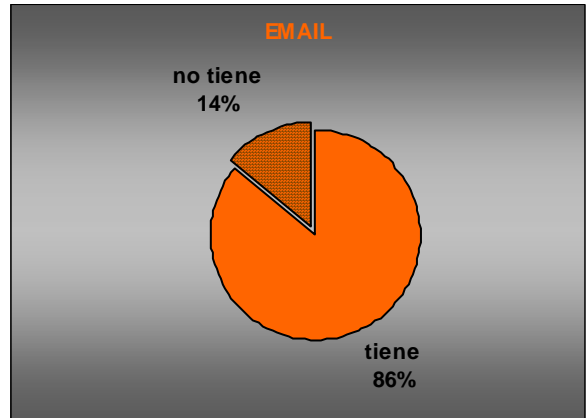


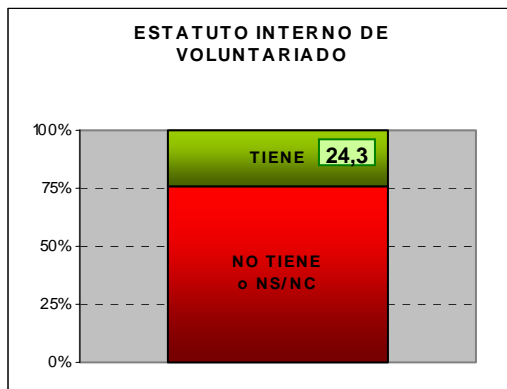
GRÁFICO 5.



9.7. RECURSOS ESPECÍFICOS DE VOLUNTARIADO

El voluntariado lleva inherente la relación entre una persona -el voluntario o voluntaria- y la organización en la que presta sus servicios. La ley de voluntariado¹⁷, establece entre los deberes de las organizaciones que cuentan con voluntariado, el elaborar un estatuto interno del voluntario y voluntaria en la organización, en el que como mínimo se establezcan los criterios de admisión y exclusión de los y las voluntarias y sus derechos y deberes, y por otro lado, establece el deber de suscribir una póliza de seguros que garantice a éstos y éstas la cobertura por asistencia sanitaria, muerte e invalidez, por accidentes sufridos durante la acción voluntaria, así como por los daños y perjuicios que pudieran ocasionar a terceros en el ejercicio de su actividad.

GRÁFICO 6.



Únicamente el 24,3% de las organizaciones que analizamos tiene un estatuto interno de voluntariado, si bien existe una diferencia significativa entre las organizaciones censadas y aquellas que no lo están.

A pesar que, como hemos dicho, la ley advierte que la elaboración del estatuto interno es una obligación de las organizaciones y más aún, un requisito para poder inscribirse en el Censo, sólo un 30% de las organizaciones censadas admite tenerlo y un 8% reconoce no haberlo elaborado aún (un elevadísimo 62,2% de organizaciones se abstiene a la hora de responder a esta cuestión). La cifra de organizaciones con voluntariado que no cuentan actualmente con un estatuto interno es seis veces mayor (47,1%) cuando se trata de organizaciones no censadas (sólo un 19% declara contar con un estatuto interno de voluntariado).

¹⁷ LEY 17/1998, de 25 de junio, del voluntariado. Artículo 8.

GRÁFICO 7.

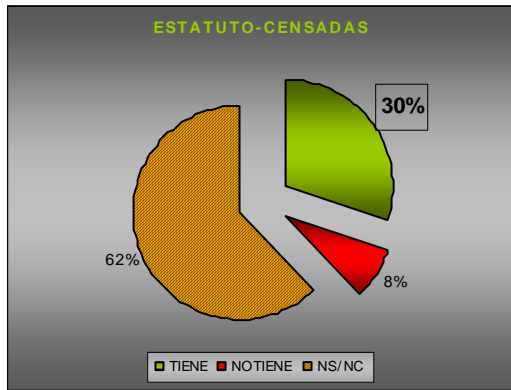
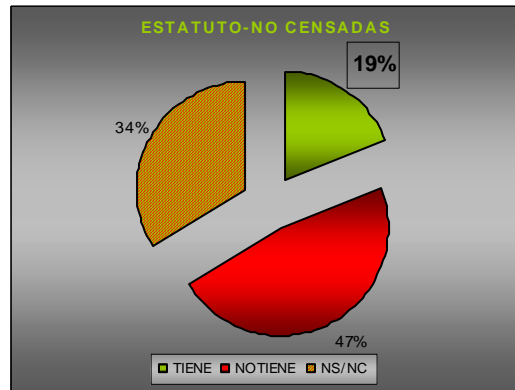


GRÁFICO 8.



El segundo de los requisitos, en cambio, relativo al seguro para voluntarios y voluntarias, sí ha condicionado en la práctica la posibilidad de formar parte del Censo Vasco de Organizaciones de Voluntariado, de manera que constatamos que el 100% de las organizaciones censadas cuentan con dicho seguro obligatorio. Sin embargo, sólo el 36,3% de las organizaciones de voluntariado no censadas admite tenerlo, de manera que un tercio del total de organizaciones que analizamos en el presente informe carece de un seguro que ampare a sus voluntarios y voluntarias (o al menos no tenemos constancia de ello).

GRÁFICO 9.

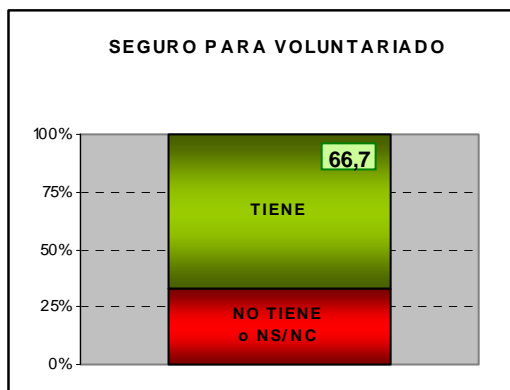


GRÁFICO 10.

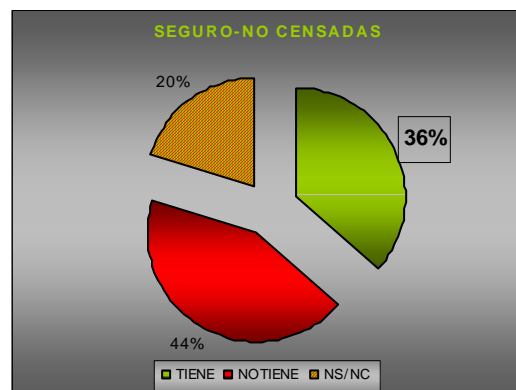
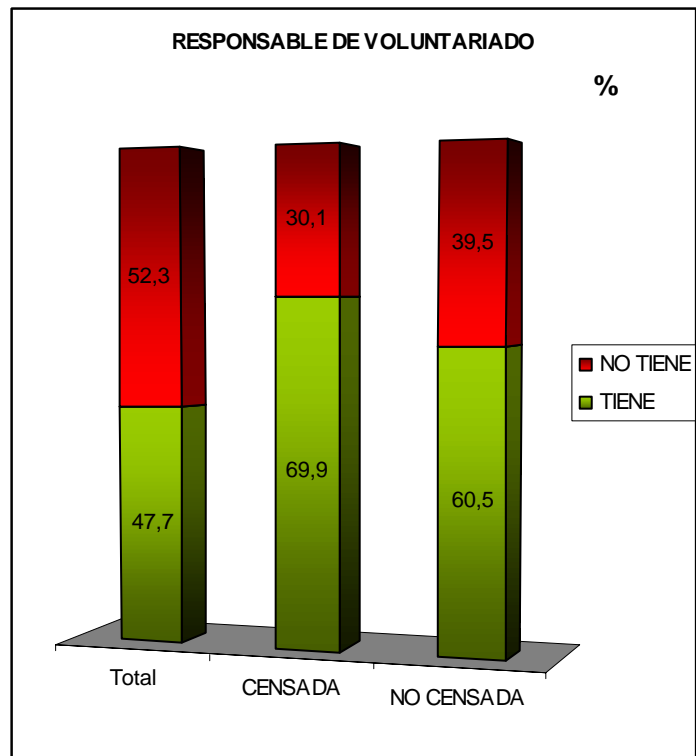


GRÁFICO 11.

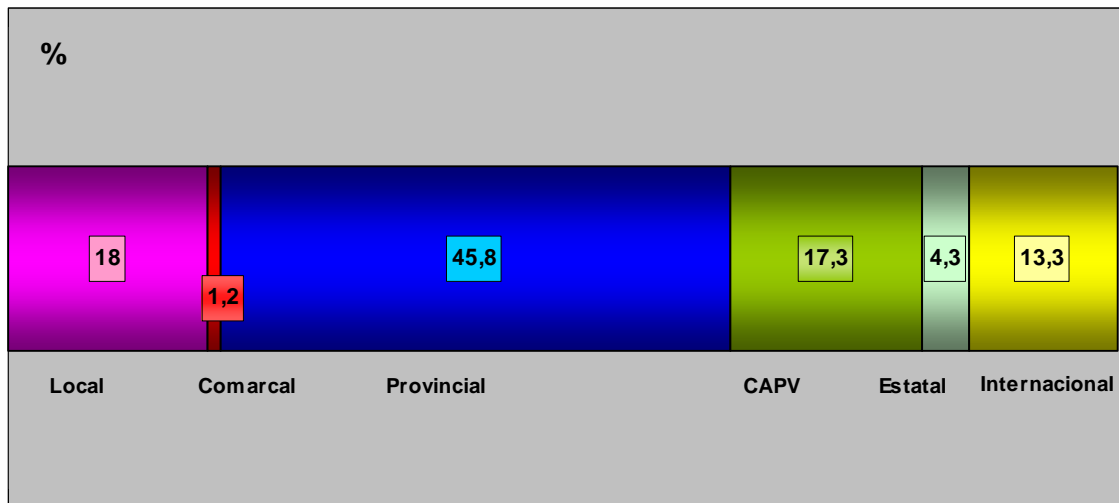
El número de organizaciones de voluntariado que cuenta con una persona responsable de las personas voluntarias que trabajan en la misma, no llega a representar la mitad del total (47,7%). Si bien existen ciertas diferencias a este respecto entre las organizaciones que se encuentran censadas y aquellas que no lo están, no podemos considerarlas significativas.



9.8. ÁMBITO GEOGRÁFICO DE ACTUACIÓN

El ámbito geográfico de actuación de la mayoría de las organizaciones se corresponde con la provincia en la que se localizan (45,5%), le siguen aquellas cuya actividad se circunscribe al ámbito local (municipal) (17,9%) y las que alcanzan a cubrir la Comunidad Autónoma en su totalidad (17,1%). Son los ámbitos estatal y comarcal los que menor número de organizaciones concentran (4,3% y 1,2% respectivamente).

GRÁFICO12.



9.9. RECURSOS HUMANOS

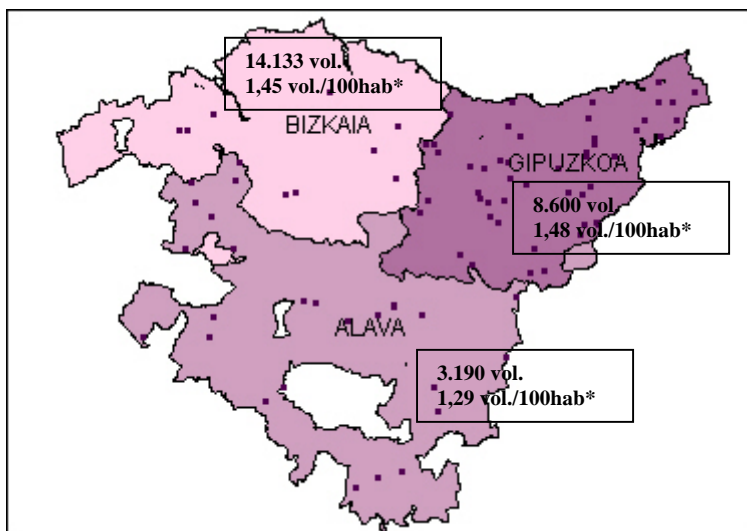
TABLA 3.

CAPV	VOLUNTARIOS/AS	ASOCIADOS/AS	PERSONAL REMUNERADO
Nº	25.923	335.256	3.484
MEDIA	87,58	1.464	13,5
MODA	9	0	0
DESV. TÍPICA	409,213	9.764,492	47,677
Nº Respuestas válidas	296	229	258
Nº org. NS/NC	4 ⁽¹⁸⁾	71	42

El conjunto de organizaciones contabilizadas hasta el momento aglutina cerca de 26.000 voluntarios y voluntarias, más de 335.000 personas asociadas y casi 3.500 personas contratadas.

A partir de la localización de las entidades a las que pertenecen estas personas, conocemos también la distribución territorial de estos recursos humanos. Fijamos nuestra atención en el voluntariado, y observamos que la proporción de voluntariado con relación al número de habitantes mayores de 18 años¹⁹ difiere en cada uno de los Territorios Históricos y en este caso es en Gipuzkoa donde mayor es.

MAPA2.



*habitantes mayores de 18 años.

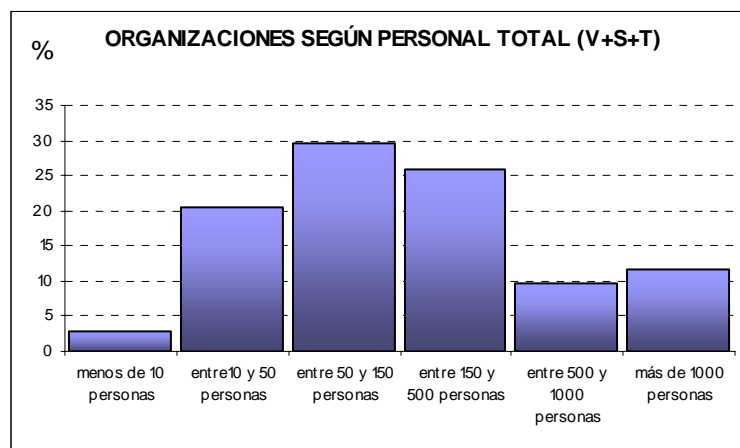
¹⁸ Se trata de organizaciones censadas o en trámite de las que desconocemos el dato concreto.

¹⁹ En este caso el ratio se ha calculado a partir de la población mayor de 18 años considerando esta como edad de partida (las personas voluntarias menores de edad no llegan a representar un 1% del total).

Tanto la cantidad de voluntariado, como el número de personal remunerado y personas asociadas difiere en gran medida de unas organizaciones a otras, las desviaciones típicas que señalamos en el cuadro anterior pueden tomarse como indicadores de la heterogeneidad que caracteriza la realidad que tratamos de describir bajo el epígrafe de “organizaciones de/con voluntariado”, al menos en lo que se refiere a su composición de recursos humanos.

En una primera aproximación al tamaño de las organizaciones, podríamos decidir contabilizar el número total de recursos humanos con los que cuentan (voluntariado, asociados y personal remunerado) y clasificar las organizaciones a partir de este criterio²⁰. Si bien lo reducido de la muestra de la que partimos para realizar la clasificación y una vez más la diversidad de realidades que componen el conjunto a analizar, nos obligarían a tomar los porcentajes con cierta cautela, como resultado observaríamos que un 23% de las organizaciones están compuestas por menos de 50 personas y más de la mitad de las organizaciones (55,5%) tienen un tamaño medio-grande (más de 50 y menos de 500 personas).

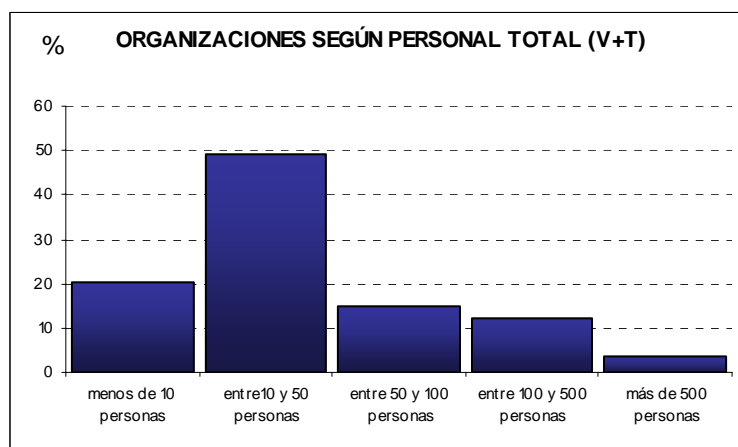
GRÁFICO 16.



²⁰ Debemos apuntar que la suma de los valores de esta variable no coincide con la suma resultante de contabilizar cada una de las variables que la componen por separado, ya que han quedado excluidos del cálculo aquellos casos en los que no se aportaba información para alguna de las variables componentes. Así, sólo se han contabilizado para la clasificación a partir de los recursos humanos, aquellas entidades de las que disponemos información sobre número de voluntariado, personal remunerado y asociados.

Pero pensando que el número de asociados y asociadas puede estar distorsionando en cierta medida en la clasificación anterior, en cuanto que la propia naturaleza o incluso figura jurídica de algunas de las entidades lo condiciona en cierta medida, decidimos ajustar la clasificación acercándonos al tamaño de las organizaciones en base a los recursos humanos que entendemos participan de forma más activa o trabajan en el desarrollo de los diferentes programas llevados a cabo por las entidades, lo que implica que atendamos únicamente las personas voluntarias y al personal remunerado.

GRÁFICO 17.



Con esta nueva definición más ajustada de “personal de la organización”, comprobamos que algo más de un 20% de las organizaciones de voluntariado llevan a cabo su labor con un equipo compuesto por menos de 10 personas, y el porcentaje se eleva hasta el 70% si tenemos en cuenta al conjunto de organizaciones de menos de 50 personas. Las organizaciones de más de 100 personas no alcanzan a representar el 14% del total. Consecuentemente, puede decirse que el tamaño reducido, en lo que a personal se refiere, caracteriza sobremanera a las organizaciones de voluntariado.

A partir de esta clasificación comprobamos cierta relación entre el tamaño de la organización y el uso de las nuevas tecnologías. Mientras más del 90% de las organizaciones formadas por más de 10 personas dispone de una cuenta de correo electrónico, una de cada tres organizaciones de tamaño más pequeño (con menos de 10 personas) no tiene acceso al mencionado canal de comunicación. Las diferencias de tamaño entre aquellas que tienen o no tienen página web también son significativas, en

los casos en los que la entidad está formada por menos de 50 personas el porcentaje de organizaciones que carecen de dicho recurso supera el 50%.

GRÁFICO 18.

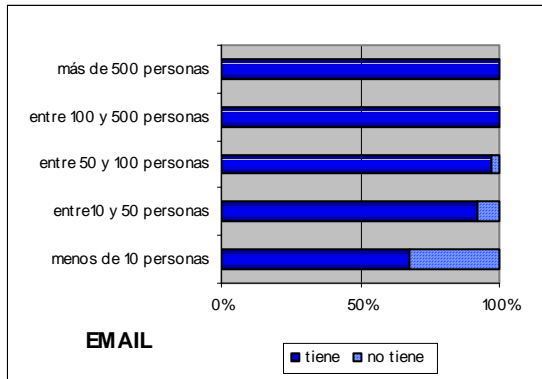


GRÁFICO 19.

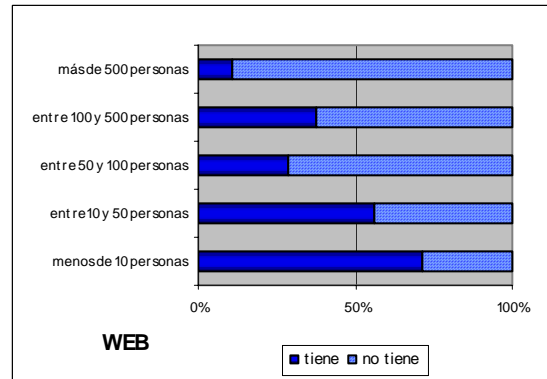


GRÁFICO 20.

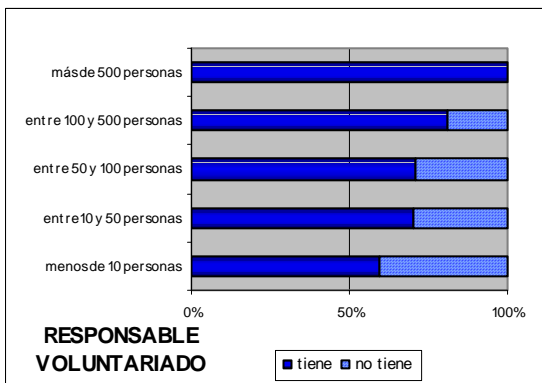
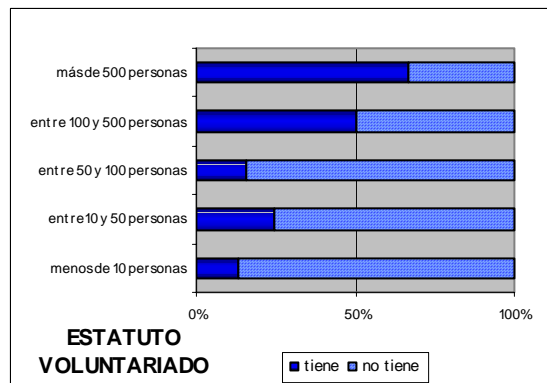


GRÁFICO 21.



El hecho de que no se hayan incorporado aún las nuevas tecnologías en las organizaciones de tamaño más pequeño, adquiere relevancia en cuanto reduce las oportunidades de éstas para el trabajo en red, que a su vez permite a aquellas que sí navegan por Internet el encuentro, el debate, el análisis de la realidad conjunto y la optimización de recursos.

El tamaño de la organización no nos ofrece demasiadas pistas a la hora de tratar de descubrir los factores que llevan a la organización a designar o no una persona responsable de voluntariado, sin embargo, las diferencias se hacen significativas cuando se trata de contar con un estatuto de voluntariado. Es entre las organizaciones de mayor tamaño donde la proporción de organizaciones que tienen estatuto interno de voluntariado es más grande.

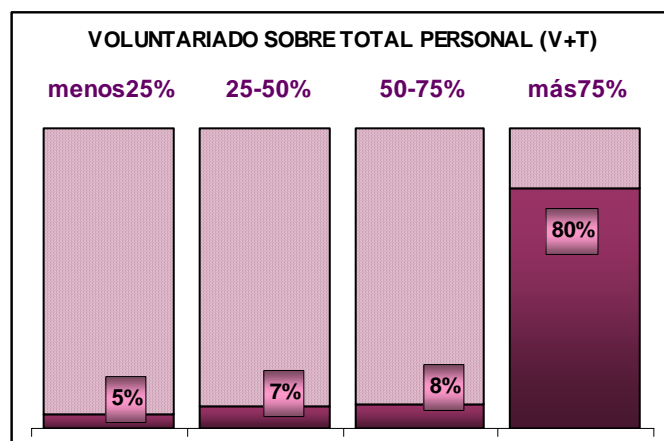
9.9.1. VOLUNTARIADO

Hemos identificado un total de 25.923 voluntarios y voluntarias que participan en diferentes programas y proyectos que suponen un compromiso a favor de la sociedad y están dirigidos por organizaciones de la CAPV. Un 12% de ellos y ellas trabajan en organizaciones alavesas, un 55% en organizaciones vizcaínas y un 33% en organizaciones de voluntariado de Gipuzkoa.

Si bien la ley define las organizaciones de voluntariado como aquellas que están integradas mayoritariamente por voluntarios y voluntarias, ya hemos dejado dicho más arriba que el presente análisis, en la línea de lo establecido en la normativa del propio Censo Vasco de Organizaciones de Voluntariado, acoge entre las organizaciones objeto de estudio a todas aquellas que cuentan con voluntariado para el desarrollo de su labor sea cual sea el peso relativo de éstos y éstas con respecto al total de personas que la componen. Por eso resulta interesante conocer la distribución del conjunto de organizaciones que analizamos en función de la proporción de voluntarios y voluntarias que tienen.

Así, comprobamos que aproximadamente en el 80% de las organizaciones estudiadas el personal voluntario representa al menos tres cuartas partes del total de personas (voluntarios/as + personal remunerado) que trabajan en las mismas.

GRÁFICO 22.



Cabe señalar, que un 38% de las organizaciones se componen exclusivamente de personal voluntario. Aproximadamente en un 12% de los casos el voluntariado no alcanza a ser mayoría.

Si tratáramos de caracterizar a esas personas voluntarias podríamos decir que prácticamente seis de cada diez son mujeres (57%); que aproximadamente un 14% de las personas voluntarias se encargan de realizar tareas directivas dentro de las organizaciones a las que pertenecen; que uno o una de cada tres no mantienen un compromiso o relación de colaboración estable con la entidad, es decir que un 33% del voluntariado es voluntariado ocasional; y también que los dos grupos de edad que mayor número de personas voluntarias concentran son el formado por jóvenes menores de 30 años y el grupo de mayores de 60 años.

GRÁFICO23.

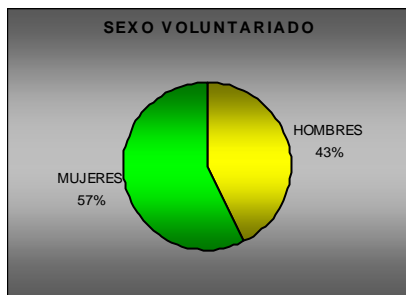


GRÁFICO24.



GRÁFICO 25.

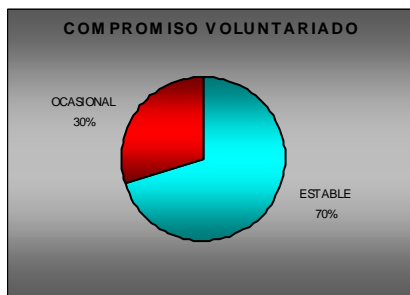


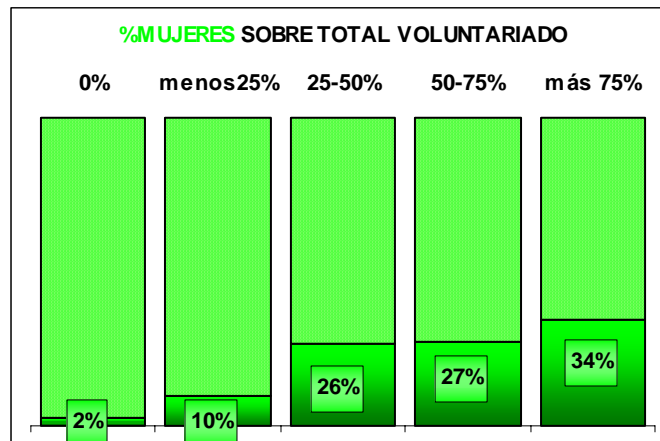
GRÁFICO 26.



El carácter femenino del voluntariado se confirma cuando indagamos en el peso relativo que las mujeres tienen dentro de ese colectivo que forman las personas voluntarias dentro de cada una de las organizaciones. Entre el voluntariado de más del 60% de las organizaciones que estudiamos son mayoría las mujeres, y concretamente un 34% de las

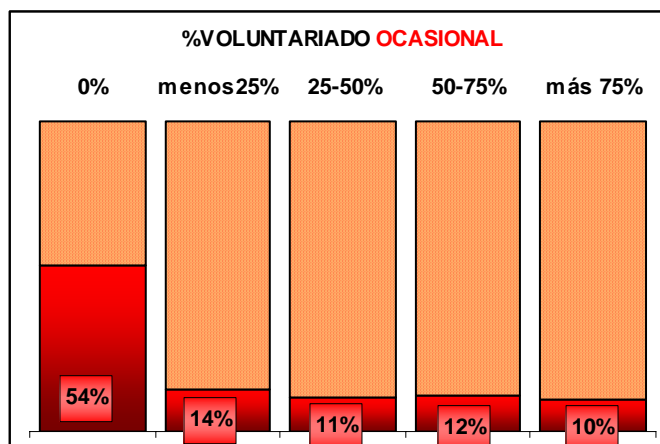
organizaciones tienen un voluntariado compuesto en sus tres cuartas partes por mujeres. Mientras un 2% de las organizaciones cuenta con un grupo de personas voluntarias formado por hombres en su totalidad, el porcentaje de organizaciones cuyo voluntariado es exclusivamente femenino ronda el 14%.

GRÁFICO 27.



Observar la proporción del voluntariado ocasional dentro de cada organización respecto al total de personas voluntarias, nos permite verificar que más de la mitad de las organizaciones tienen un voluntariado estable, pero también que en un 21,6% de los casos al menos uno de cada dos voluntarios y voluntarias que trabajan en la organización son ocasionales.

GRÁFICO 28.



Ni la media de personas voluntarias por organización (87,58) ni la moda (9) nos ofrecen un reflejo fiel de la realidad que analizamos, por eso retomamos el interés expresado más arriba de clasificar las organizaciones de voluntariado según su tamaño, fijándonos en este caso únicamente en el número de personas voluntarias que forman la organización. Así, vemos que la mayor parte de las organizaciones tienen entre 10 y 50 personas voluntarias. Si establecemos la misma clasificación en cada uno de los tres territorios por separado, no encontramos diferencias reseñables.

GRÁFICO29.

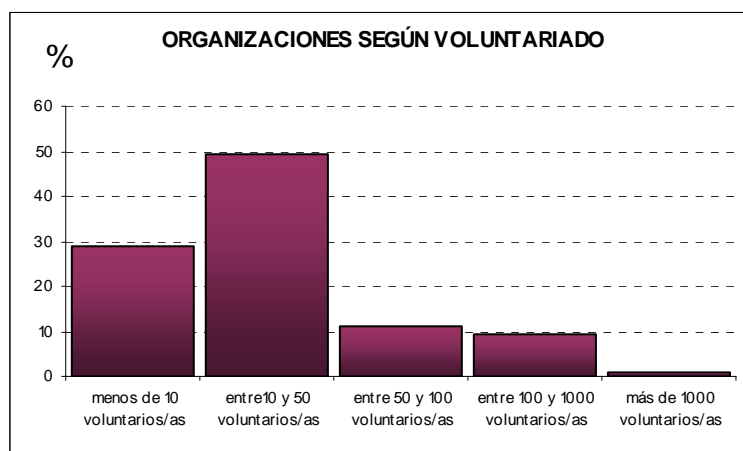
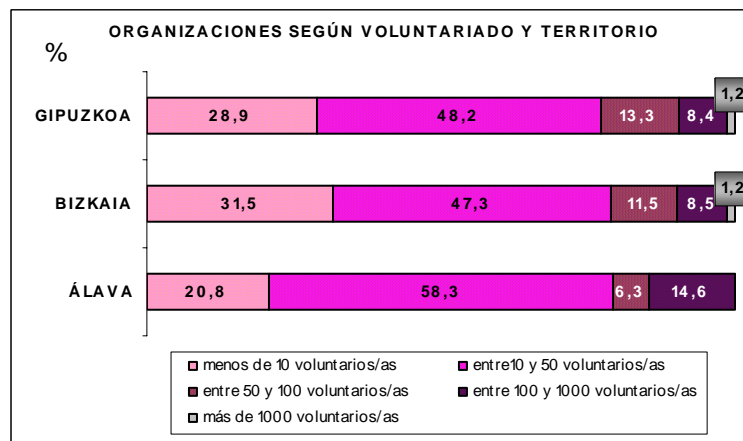
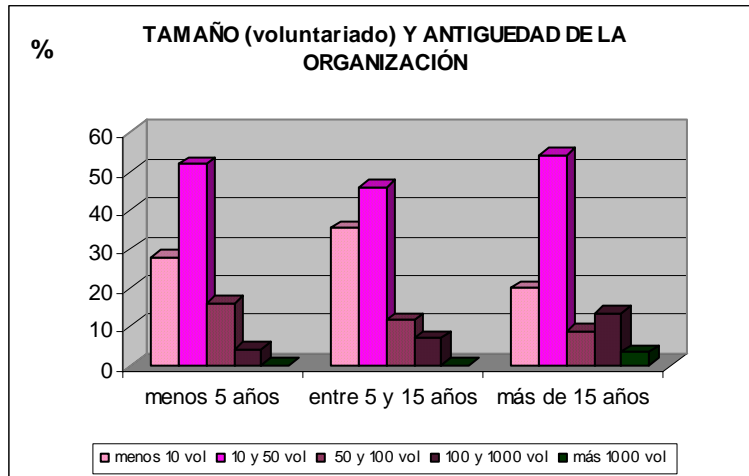


GRÁFICO30.



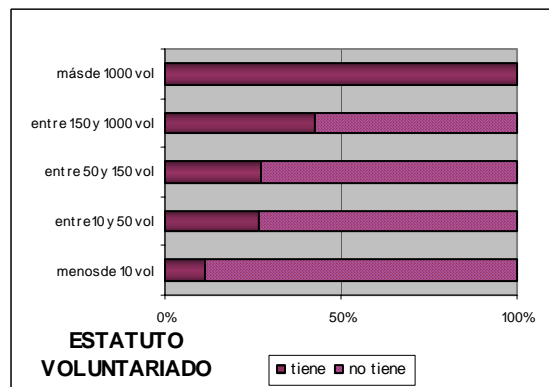
El número de personas voluntarias que una organización tiene no parece guardar relación con la antigüedad de la propia entidad. Tanto el grupo formado por organizaciones jóvenes como el formado por aquellas que tienen más años de recorrido tienen proporciones similares de personas voluntarias.

GRÁFICO 31.



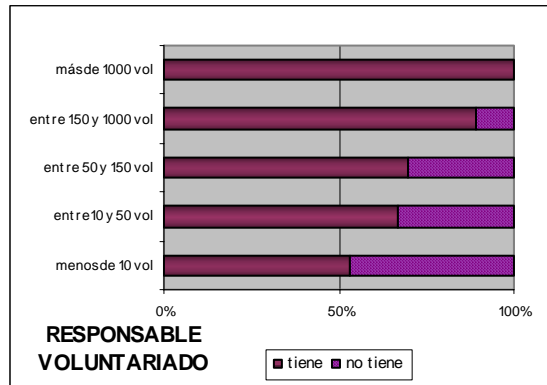
Por otra parte, el siguiente gráfico nos ayuda a observar que a mayor número de personas voluntarias en una organización, mayor probabilidad que en ella se haya elaborado un estatuto de voluntariado.

GRÁFICO 32.



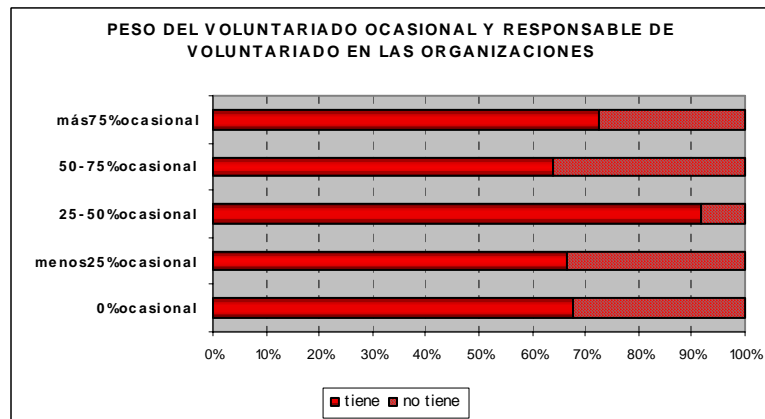
Entre las organizaciones que cuentan con un número de personas voluntarias reducido, más de un 45% no tienen una persona responsable del voluntariado determinada. Sin embargo, la probabilidad de tenerlo aumenta cuando se trata de organizaciones donde el colectivo de voluntarios y voluntarias es más numeroso.

GRÁFICO 33.



Hemos tratado de comprobar si el hecho que el voluntariado de una organización tenga un carácter predominantemente estable u ocasional, puede influir de alguna manera en el hecho que la organización decida responsabilizar a una persona del mismo. Los datos no muestran diferencias significativas entre las organizaciones que cuentan con un responsable y la totalidad de su voluntariado es estable y entre las que también tienen responsable y sin embargo el voluntariado estable de su organización representa menos del 25% del total.

GRÁFICO 34.

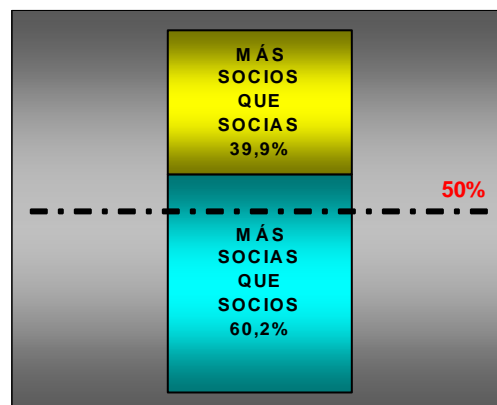


9.9.2. PERSONAS ASOCIADAS

Tomando los datos generales, podríamos decir que las personas socias de las organizaciones de voluntariado están representadas por hombres y mujeres de forma prácticamente paritaria, si bien es cierto que el análisis del peso de cada uno de los sexos en el conjunto de personas asociadas de cada organización nos ofrece una visión distinta y más ajustada a la realidad.

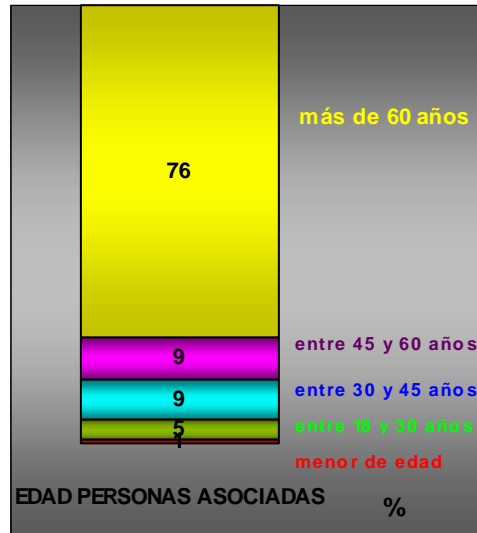
Los datos nos muestran por un lado, que también cuando hablamos de personas asociadas son mayoría las organizaciones compuestas por un mayor número mujeres que de hombres. Por otro lado, el importante porcentaje (20%) de organizaciones en las que son mujeres todas las personas socias refleja el importante peso que las organizaciones de mujeres tienen entre las organizaciones de voluntariado que analizamos (por el contrario, sólo un 1% de las organizaciones se compone en un 100% de socios hombres).

GRÁFICO 35.



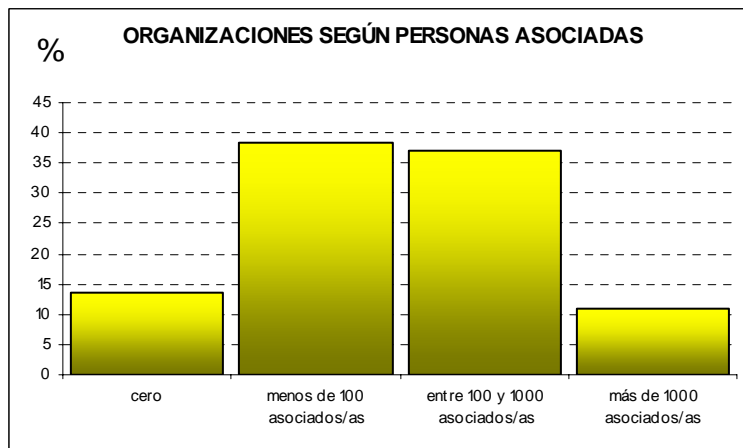
En cuanto a la edad de las personas asociadas destaca el elevado porcentaje de personas mayores de 60 años.

GRÁFICO 36.



El siguiente gráfico es el resultado de volver a realizar el ejercicio de clasificar por tamaños las organizaciones de las que hablamos, en este caso a partir del número de socios y socias:

GRÁFICO 37.



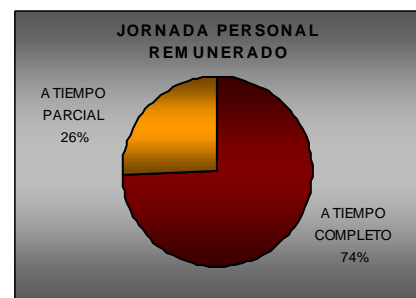
9.9.3. PERSONAL REMUNERADO

Los siguientes datos describen a grandes rasgos el perfil del personal contratado por las organizaciones de voluntariado:

GRÁFICO 38.

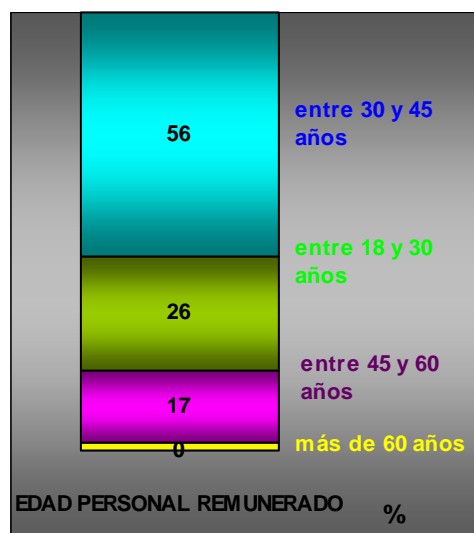


GRÁFICO 39.



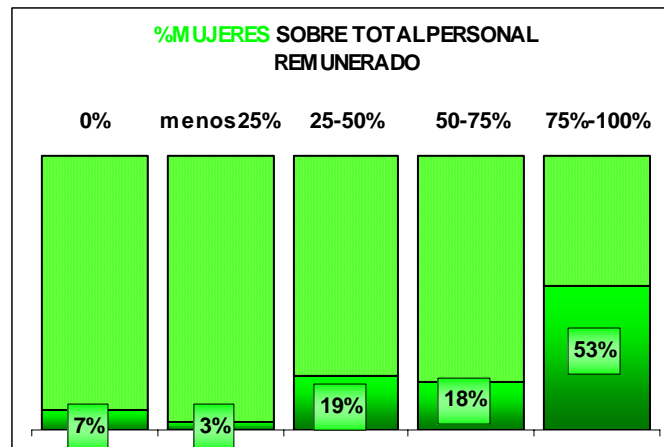
Un 66% de las personas que son remuneradas por su trabajo en organizaciones sin ánimo de lucro con voluntariado son mujeres. Se trata de un personal joven, buena parte del mismo no supera los 45 años de edad. Tres de cada cuatro personas son contratadas a tiempo completo.

GRÁFICO 40.



En más de la mitad de las organizaciones el personal remunerado está compuesto por más de un 75% de mujeres. En un 38% de las organizaciones sólo trabajan mujeres.

GRÁFICO 41.



Aunque la media dice que cada organización cuenta con unas 13 personas que trabajan de forma remunerada, no podemos obviar que la moda, que nos traslada el dato más frecuente entre todos los recogidos, es igual a cero. Según el número de personas contratadas, las organizaciones podrían clasificarse de la siguiente forma:

GRÁFICO 42.

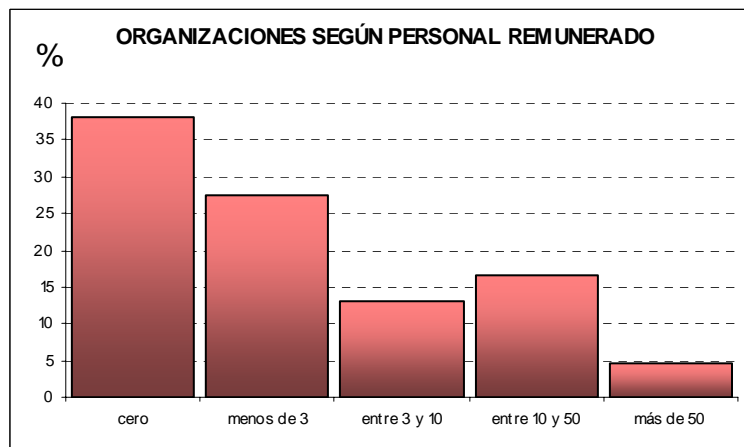
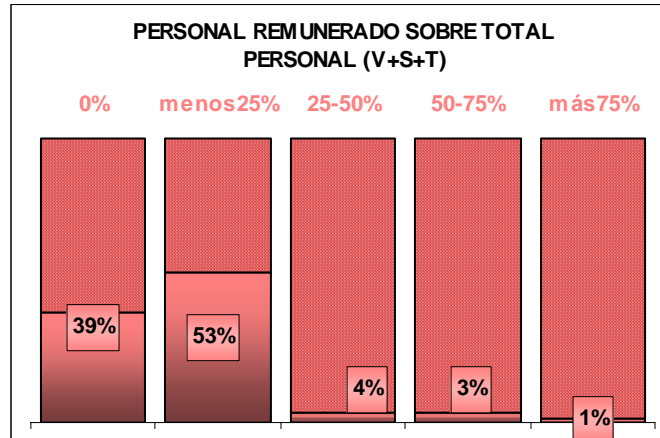


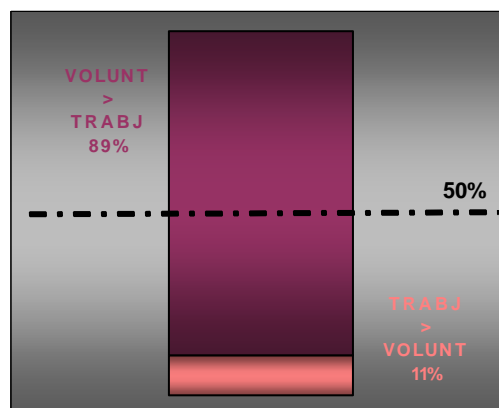
GRÁFICO 43.



Como vemos, buena parte de las organizaciones no tiene personal contratado, en el 90% de los casos el personal contratado representa menos del 25% del total de las personas que forman la organización (socios, trabajadores y voluntarios). Sólo en un 6% de los casos representan más del 50%.

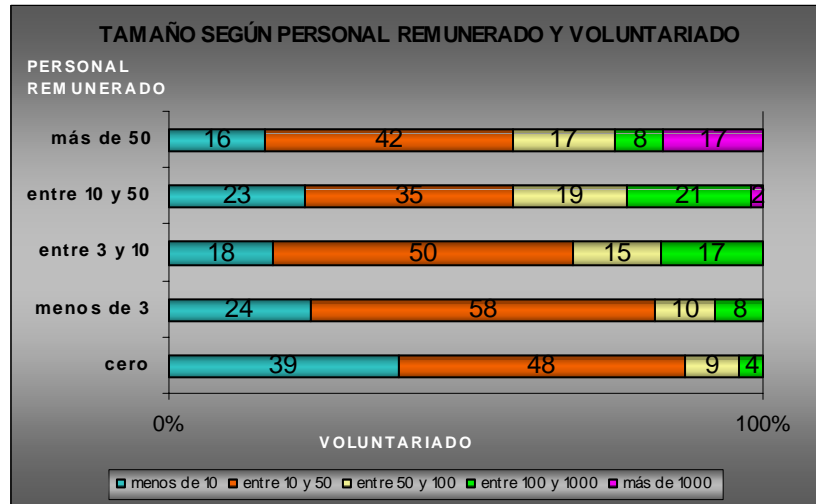
Si excluimos del cálculo las personas asociadas, podemos conocer la proporción de personal remunerado sobre el conjunto de personas voluntarias de la organización y observamos que sólo en un 11% de los casos el número de trabajadores y trabajadoras supera al de personas voluntarias.

GRÁFICO 44.



Existe cierta asociación entre el número de voluntarios y el número de trabajadores de las entidades:

GRÁFICO 45.



Las organizaciones que no tienen personal contratado se corresponden con aquellas en las que el grupo de personas voluntarias es relativamente pequeño (menos de 50 personas voluntarias en el 87% de los casos y menos de 10 en el 39% de los casos). A medida que las organizaciones cuentan con la capacidad de ir contratando personal, entendemos que el volumen de su actividad también es mayor, la proporción de entidades que aglutinan a más de 50 voluntarios y voluntarias aumenta.



9.10. PERSONAS DESTINATARIAS

En total, el conjunto de iniciativas sociales llevadas a cabo por las organizaciones de voluntariado registradas, va dirigidas a más de un millón de personas. Cuando la desviación típica adquiere valores elevados como los que se muestran en esta tabla, la media (11.113 personas destinatarias por cada organización) debe considerarse con cautela y resulta más acertado tener en cuenta la moda (valor más frecuente), que en este caso es de 250 personas destinatarias.

TABLA 4.

DESTINATAIOS/AS	CAPV	ÁLAVA	BIZKAIA	GIPUZKOA
Nº	1.300.244	46.618	1.018.911	234.715
<i>MEDIA</i>	11.113,20	2.026,87	16.703,46	7.112,58
<i>MODA</i>	250*	250	2.000	1.000*
<i>DERIACIÓN TÍPICA</i>	82.452,09	6.296,134	112.583,823	26.748,686
<i>Nº RESPUESTAS VÁLIDAS</i>	117	23	61	33
²¹ <i>Nº ORGANICACIONES NS/NC</i>	183	25	106	52

*En estos casos existe más de una moda, se muestra la más pequeña de ellas.

Al margen de los datos relativos al volumen de personas destinatarias, también se ha recogido información sobre los distintos colectivos específicos a los que van dirigidas dichas acciones. Constatamos que la actividad de las organizaciones de voluntariado se centra en la atención de los siguientes colectivos: *población en general; adolescencia y juventud; infancia; mujer y personas enfermas*. La atención a estos cinco colectivos alcanza a representar casi el 60% de la actividad total.

²¹ Este dato (nº de organizaciones que no han aportado el dato requerido) junto con el de respuestas válidas puede tomarse como referencia a la hora de estimar la relatividad del Nº total detallado en el cuadro.



GRÁFICO 46.

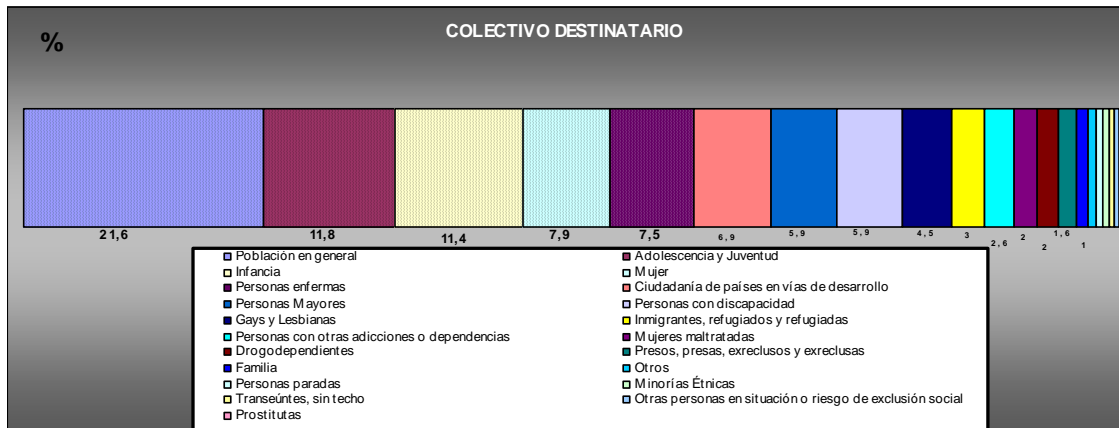
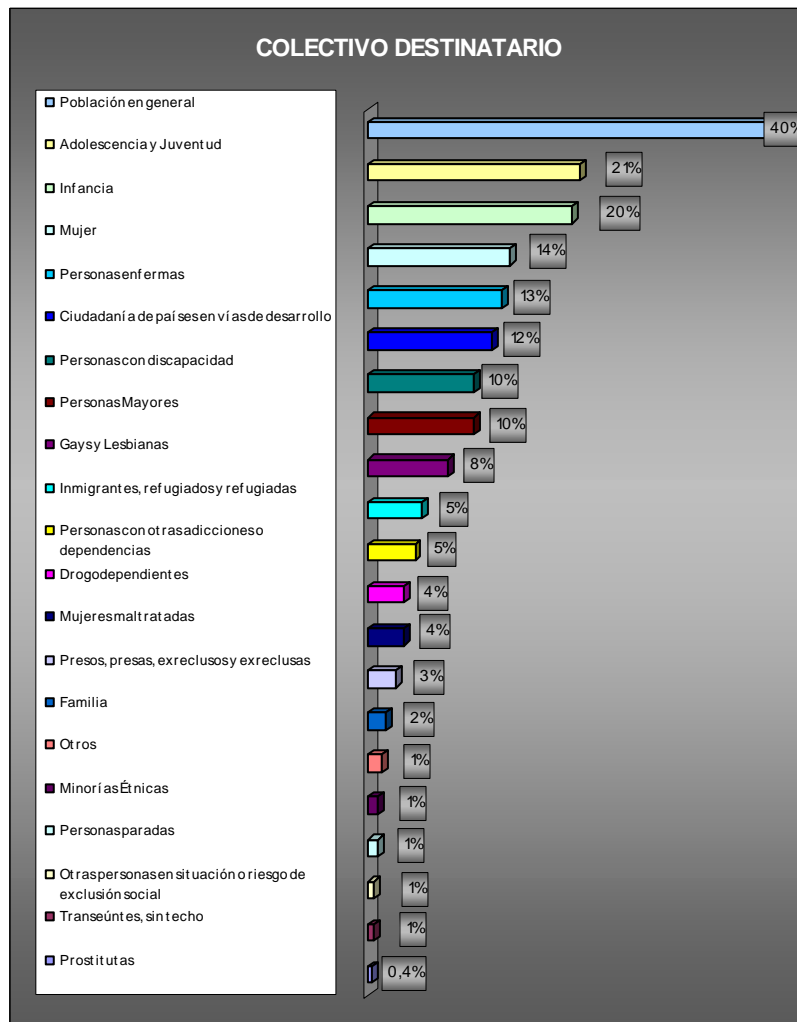


GRÁFICO 47.



Algunas organizaciones se dedican a trabajar con más de un colectivo, por eso nos fijamos en el porcentaje de organizaciones que se encarga de atender a cada uno de los



colectivos y llegamos a identificar ocho colectivos que son atendidos por al menos un 10% del total de organizaciones: *población en general; adolescencia y juventud; infancia; mujer; personas enfermas; ciudadanía de países en vías de desarrollo; personas con discapacidad; y personas mayores.*

Al margen del gran número de organizaciones cuya actividad general se dirige a la *población en general* (40%), observamos que fundamentalmente los colectivos atendidos por la mayor parte de organizaciones de voluntariado de la CAPV pueden agruparse en torno a los siguientes cuatro bloques:

- Colectivos cuya atención específica viene marcada por una serie de características y circunstancias relacionadas con la edad: *infancia, adolescencia y juventud y tercera edad.* (El 41% de las organizaciones atienden a estos colectivos).
- Colectivos cuya atención se relaciona con las necesidades de *personas afectadas por algún tipo de enfermedad o discapacidad.* (El 23% de las organizaciones atienden a estos colectivos).
- Colectivo de *mujeres*, que representa a las destinatarias últimas de distintas iniciativas de carácter vario. (El 14% de las organizaciones atienden a estos colectivos).
- Colectivos cuya atención está vinculada a programas y proyectos llevados a cabo en *países especialmente desfavorecidos.* (El 12% de las organizaciones atienden a estos colectivos).

9.11. ÁMBITO DE ACTUACIÓN EN BASE A SU ACTIVIDAD DE INTERÉS GENERAL ²²

El ámbito de actuación se define a partir de la actividad de interés general de la organización y nos permite observar que la labor de las organizaciones que analizamos se reparte fundamentalmente entre el trabajo en torno a: *las enfermedades y servicios sociosanitarios; la cooperación al desarrollo; el ocio y tiempo libre; las actividades cívicas y movimientos sociales; y la lucha contra la exclusión social* (cada uno de ellos aglutina al menos a un 10% de organizaciones).

GRÁFICO 48.



²² En este apartado mostramos los datos de las organizaciones censadas y no censadas por separado, para dejar constancia de los diferentes ámbitos de actuación en los que se enmarcan las nuevas organizaciones localizadas y lo que esto ha supuesto en el total.

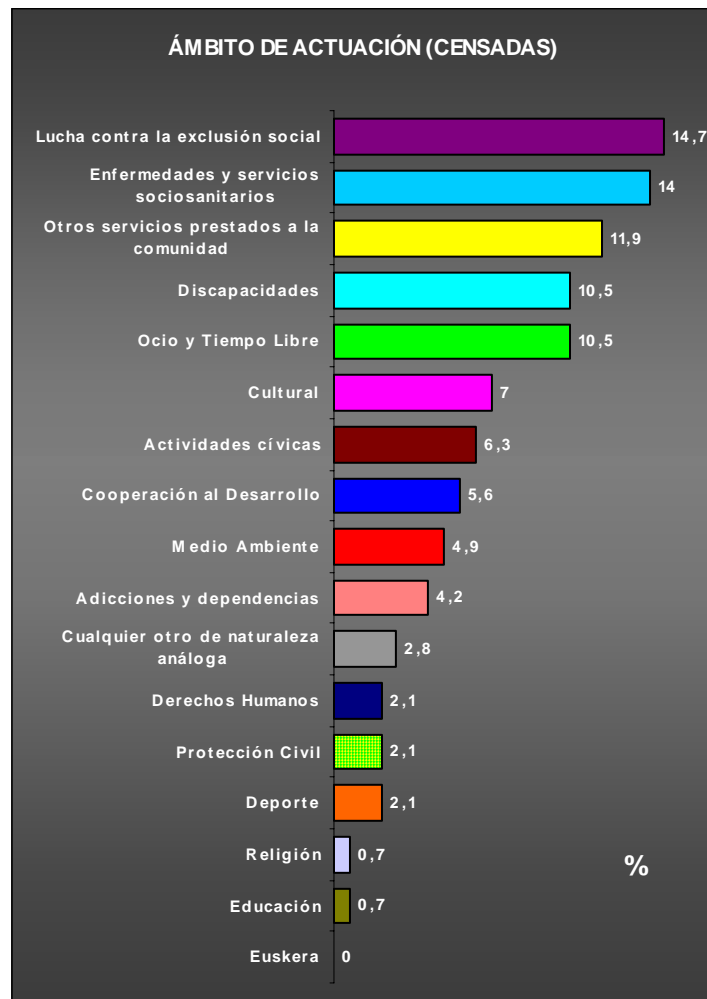


Sin embargo, los datos de las organizaciones censadas y no censadas por separado nos indican que quizá debido al modo en que se ha ido ampliando el objeto de estudio, la representación de algunos ámbitos se ha visto mermada o ampliada. Las diferencias entre los datos del conjunto de organizaciones que estudiamos en su totalidad y los datos propios del grupo de organizaciones inscritas a día de hoy en el Censo General de Organizaciones de Voluntariado, se refieren principalmente a la disminución del peso relativo de algunos ámbitos como el de *exclusión social* y al incremento de otros como el de *ocio y tiempo libre*. Además, en el cómputo total los ámbitos de *cooperación al desarrollo y actividades cívicas y movimientos sociales* consiguen despuntar entre los cinco con mayor representación, mientras que no cuentan con dicha posición dentro del grupo de las censadas.

De otra parte, el caso del ámbito de discapacidades, cuya representación en el conjunto general queda excluida de los cinco primeros puestos, puede considerarse relativo. Debemos señalar que son numerosas las clasificaciones que toman en consideración los ámbitos de *discapacidades* y de *enfermedades* de forma conjunta, si así lo hiciéramos también en esta ocasión, estaríamos hablando del ámbito de actuación de las organizaciones de voluntariado por excelencia, ya que en total aglutinaría a un 22% del conjunto de organizaciones estudiadas.

En cualquier caso, los ámbitos de actuación con mayor representación entre las organizaciones de voluntariado censadas hasta la fecha son: *lucha contra la exclusión social; enfermedades y servicios sociosanitarios; otros servicios prestados a la comunidad; discapacidades; y ocio y tiempo libre*.

GRÁFICO 49.



Si tenemos en cuenta el Territorio Histórico de las organizaciones de voluntariado en su conjunto (censadas y no censadas), vemos que:

Del conjunto de organizaciones alavesas destacan (por ser más frecuentes) las organizaciones de:	<i>Cooperación al desarrollo</i> (16,7%), <i>enfermedades y servicios sociosanitarios</i> (14,6%), <i>lucha contra la exclusión social</i> (14,6%), <i>discapacidades</i> (12,5%) y <i>ocio y tiempo libre</i> (10,4%).
En Bizkaia destacan las organizaciones de:	<i>Ocio y tiempo libre</i> (13,8%), <i>cooperación al desarrollo</i> (13,2%), <i>actividades cívicas y movimientos sociales</i> (13,2%), <i>enfermedades y servicios sociosanitarios</i> (11,4%), <i>lucha contra la exclusión social</i> (11,4%) y <i>cultura</i> (10,2%).



En **Gipuzkoa** la actividad de las organizaciones de voluntariado se corresponde principalmente con los ámbitos de:

Enfermedades y servicios sociosanitarios (16,5%), actividades cívicas y movimientos sociales (14,1%), otros servicios prestados a la comunidad (13,9%), cooperación al desarrollo (11,8%) y ocio y tiempo libre (11,8%).

Existen diferencias significativas entre el ámbito de actuación de las organizaciones en función de su tamaño a partir del número de voluntarios y voluntarias que tienen. Así mismo, también son reseñables las diferencias cuando tenemos en cuenta el tamaño de las organizaciones a partir del número de personas contratadas.

VOLUNTARIADO Y ÁMBITO DE ACTUACIÓN	Las organizaciones con menos de 10 personas voluntarias concentran su labor en los ámbitos de:	<i>Actividades cívicas y movimientos sociales (20%); enfermedades y servicios sociosanitarios (13%); cultura (12%); ocio y tiempo libre(12%); y otros servicios prestados a la comunidad (10,5%).</i>
	Las organizaciones de entre 10 y 50 personas voluntarias concentran su labor en los ámbitos de:	<i>Cooperación al desarrollo (19%); enfermedades y servicios sociosanitarios (14%); ocio y tiempo libre (13%); lucha contra la exclusión social (12%); y actividades cívicas y movimientos sociales (10%).</i>
	Las organizaciones de entre 50 y 100 personas voluntarias concentran su labor en los ámbitos de:	<i>Cooperación al desarrollo (18%); actividades cívicas y movimientos sociales (15%); otros servicios prestados a la comunidad (15%); y ocio y tiempo libre (12%).</i>
	Las organizaciones de entre 100 y 1000 personas voluntarias concentran su labor en los ámbitos de:	<i>Enfermedades y servicios sociosanitarios (21%); ocio y tiempo libre (14%); discapacidades (14%); lucha contra la exclusión social (14%); y cooperación al desarrollo (11%).</i>
	Las organizaciones de más de 1000 voluntarios ²³ concentran su labor en los ámbitos de:	<i>Cualquier otro de naturaleza análoga y lucha contra la exclusión social.</i>

²³ Sólo tenemos 3 organizaciones registradas con este tamaño, el dato debe tomarse con precaución.



PERSONAL CONTRATADO Y ÁMBITO DE ACTUACIÓN	Las organizaciones que no tienen personal contratado concentran su labor en los ámbitos de:	<i>Ocio y tiempo libre (23,5%); actividades cívicas y movimientos sociales (23,5%); cooperación al desarrollo (13%); y otros servicios prestados a la comunidad (11%).</i>
	Las organizaciones que tienen menos de 3 trabajadores y trabajadoras concentran su labor en los ámbitos de:	<i>Cooperación al desarrollo (18%); enfermedades y servicios sociosanitarios (17%); discapacidades (11%); y otros servicios prestados a la comunidad (11%).</i>
	Las organizaciones que tienen entre 3 y 10 personas contratadas concentran su labor en los ámbitos de:	<i>Enfermedades y servicios sociosanitarios (23,5%); cooperación al desarrollo (21%); lucha contra la exclusión social (18%); y discapacidades (12%).</i>
	Las organizaciones que tienen entre 10 y 50 personas contratadas concentran su labor en los ámbitos de:	<i>Lucha contra la exclusión social (23%); enfermedades y servicios sociosanitarios (16%); discapacidades (14%); y adicciones y dependencias (12%).</i>
	Las organizaciones que tienen más de 50 personas contratadas concentran su labor en los ámbitos de:	<i>Discapacidades (33%); enfermedades y servicios sociosanitarios (25%); y cualquier otro de naturaleza análoga (17%).</i>

A continuación pasaremos a desgranar aún más la información recogida en base a cada uno de los ámbitos de actuación²⁴:

²⁴ Los gráficos muestran la proporción de subámbitos según total de respuestas dadas. Si bien, los comentarios añaden información sobre el porcentaje de organizaciones implicadas en cada subámbito.



Cultura

TABLA 5.

CULTURA	VOLUNTARIOS/AS	ASOCIADOS/AS	PERSONAL REMUNERADO	DESTINATARIOS/AS
<i>Nº</i>	481	6.118	87	5.896
<i>Respuestas válidas</i>	21	15	15	7
<i>NS/NC</i>	0	6	6	14
media	22,9	407,87	5,8	842,29
mediana	15	75	0	556
moda	5	0	0	1.200
desv. Típica	20,085	986,299	13,181	870,519
%mujeres	62,86%	76,88%	81%	-
<i>Respuestas válidas</i>	18	10	5	-
<i>NS/NC sexo</i>	3	11	16	-

El 47,6% de las organizaciones de este ámbito tienen menos de 10 voluntarios y voluntarias. Más de la mitad de ellas (53,3%) no cuentan con personal remunerado y en el caso de tenerlo lo más frecuente es que el número no supere los tres trabajadores o trabajadoras. En cualquier caso, el personal remunerado de las organizaciones de ámbito cultural representa un 9% del total de personas que participan en el desempeño de la actividad, o lo que es lo mismo, hay una media de un trabajador o trabajadora por cada 10 personas voluntarias.

El voluntariado ocasional representa un 44% con respecto al voluntariado estable. En este ámbito la proporción de voluntariado femenino supera la media general (57%) y llega a representar el 63% del total de voluntariado. También se supera la media general en lo que a proporción de personal remunerado femenino (66%), ya que 8 de cada 10 personas que realizan un trabajo remunerado en organizaciones culturales son mujeres.

GRÁFICO 50.

El elevado porcentaje de respuestas registradas en el capítulo “otros” está directamente relacionado con la falta de especificidad en buena parte de los datos recogidos.



Observamos que dentro del ámbito cultural sobresalen las actividades relacionadas con la difusión y la creación. Más de la mitad de las organizaciones culturales que analizamos realizan difusión cultural y aproximadamente un tercio del total se dedica a la creación artística y cultural.

Euskera

A día de hoy no tenemos localizada ninguna organización de voluntariado cuya actividad de interés general pueda circunscribirse en este apartado.

Ocio y Tiempo Libre

TABLA 6.

OCIO Y TIEMPO LIBRE	VOLUNTARIOS/AS	ASOCIADOS/AS	PERSONAL REMUNERADO	DESTINATARIOS/AS
Nº	1.676	2.213	53	5.514
Respuestas válidas	37	27	33	18
NS/NC	1	11	5	20
media	45,3	81,96	1,61	306,33
mediana	16	15	0	180
moda	8	0	0	150
desv. Típica	83,426	120,559	3,897	299,896
%mujeres	51,89%	43,71%	67,93%	-
Respuestas válidas	27	13	7	-
NS/NC sexo	11	25	31	

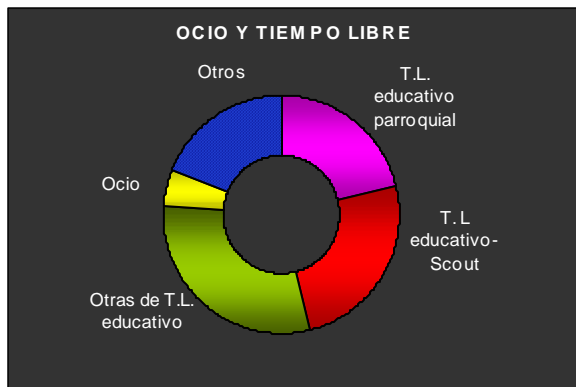
El ámbito de Ocio y Tiempo Libre ocupa el cuarto lugar en lo que a número de voluntarios y voluntarias que acoge se refiere. También es uno de los ámbitos de

actuación con mayor representación de organizaciones (tanto entre el conjunto de organizaciones censadas como en el de no censadas).

El 51,4% de las organizaciones de este ámbito cuentan con más de 10 pero menos de 50 personas voluntarias, si bien el colectivo de voluntarios y voluntarias de un importante porcentaje (27%) de organizaciones se compone de menos de 10 personas. Una amplia mayoría (70%) no dispone de personal contratado. El peso relativo del personal remunerado en las organizaciones de ocio y tiempo libre no llega a suponer un 5% del total de personas que trabajan en la entidad.

Dos de cada diez personas voluntarias no participan en los programas de la organización de forma estable, sino que son colaboradores ocasionales. La distribución del voluntariado por sexos resulta prácticamente paritaria y en los casos en los que la entidad cuenta con personal remunerado la proporción de hombres y mujeres (68%) ronda la media general.

GRAFICO 51.



Dentro del ámbito de ocio y tiempo libre la mayor parte de organizaciones de voluntariado realizan una labor encaminada al llamado Tiempo Libre educativo, ya sea desde una visión parroquial, Scout u otras.

Deporte

TABLA 7.

DEPORTE	VOLUNTARIOS/AS	ASOCIADOS/AS	PERSONAL REMUNERADO	DESTINATARIOS/AS
Nº	16	4.419	4	-
Respuestas válidas	4	4	3	0
NS/NC	0	0	1	4
media	4	1.104,75	1,33	-

mediana	4	57	0	-
moda	2	0	0	-
<i>desv. Típica</i>	1,826	2.133,958	2,309	-
%mujeres	83,33%	80%	0%	-
<i>Respuestas válidas</i>	1	1	0	-
<i>NS/NC sexo</i>	3	3	4	-

Antes de nada debemos señalar que sólo hay a día de hoy 4 organizaciones registradas en este ámbito y que ello nos obliga a tomar los datos con precaución.

Las organizaciones registradas en nuestra base de datos y que se corresponden con este ámbito tienen menos de 10 personas voluntarias y dos de cada tres no tiene ningún trabajador o trabajadora contratada. Todos los contratados son hombres. Ocho de cada diez personas voluntarias son mujeres, y todas y todas ellas mantienen una relación estable con la organización.

GRAFICO 52.



Las organizaciones deportivas con voluntariado centran su labor básicamente en acciones divulgativas y de organización de eventos.

Medioambiente

TABLA 8.

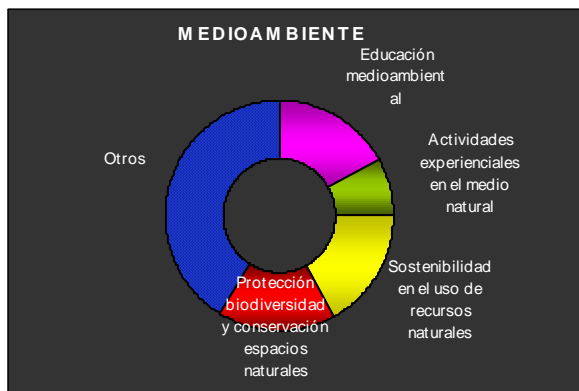
MEDIOAMBIENTE	VOLUNTARIOS/AS	ASOCIADOS/AS	PERSONAL REMUNERADO	DESTINATARIOS/AS
<i>Nº</i>	142	850	32	-
<i>Respuestas válidas</i>	7	5	5	0
<i>NS/NC</i>	1	3	3	8
media	20,29	170	6,4	-
mediana	28	51	0	-
moda	1	21	0	-

<i>desv. Típica</i>	13,756	256,979	13,221	-
%mujeres	19,87%	0%	0%	-
<i>Respuestas válidas</i>	2	0	0	-
<i>NS/NC sexo</i>	6	8	8	-

Más del 70% de las organizaciones de voluntariado dedicadas al medioambiente tienen entre 10 y 50 personas voluntarias. En un 60% de los casos la totalidad de la labor desarrollada por la entidad corre a cargo de dicho personal voluntario (no cuentan con personal contratado).

En los casos en los que existe tal personal contratado representa de media un 20% del personal total. Así mismo, el voluntariado no estable supone un 40% del total. No se contabilizan mujeres entre el personal remunerado y el porcentaje de mujeres en el conjunto del voluntariado de las organizaciones correspondientes a este ámbito (20%) es considerablemente inferior a la media.

GRAFICO 53.



Nuevamente nos encontramos con un gran número de organizaciones que no aportan información específica sobre el subámbito de actuación, más del 60% de las organizaciones dedicadas al medioambiente no ha concretado lo suficiente en qué consiste su labor.

Protección Civil

TABLA 9.

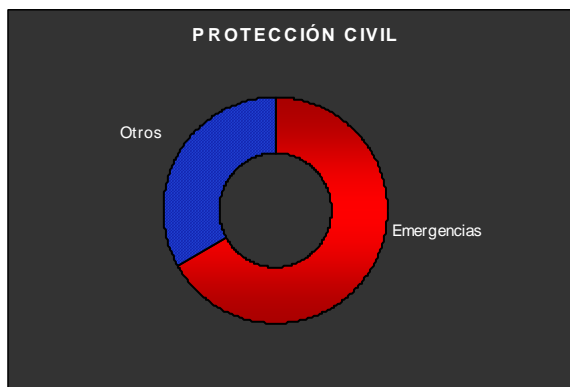
PROTECCIÓN CIVIL	VOLUNTARIOS/AS	ASOCIADOS/AS	PERSONAL REMUNERADO	DESTINATARIOS/AS
<i>Nº</i>	904	37.524	54	-
<i>Respuestas válidas</i>	3	3	2	0
<i>NS/NC</i>	0	0	1	3

media	301,33	12.508	27	-
mediana	373	275	27	-
moda	25	13	16	-
desv. Típica	248,379	21415,477	15,5	-
%mujeres	37%	0%	64,8%	-
<i>Respuestas válidas</i>	1	0	2	-
<i>NS/NC sexo</i>	2	3	1	-

El hecho de que la muestra que analizamos cuente sólo con 3 organizaciones registradas en este ámbito implica que los datos mostrados en la tabla no alcancen a merecer otra consideración que la de meros descriptivos de unos pocos casos concretos.

Las organizaciones registradas tienen en su mayoría más de 100 personas voluntarias y entre 10 y 50 trabajadores y trabajadoras. Los y las trabajadoras de este tipo de organizaciones representan poco más de un 5% del total del personal de las organizaciones donde desempeñan su labor. Aproximadamente la mitad de los y las voluntarias son personas que colaboran con la entidad de forma no estable.

GRAFICO 54.



Cooperación al desarrollo

TABLA 10.

COOPERACIÓN AL DESARROLLO	VOLUNTARIOS/AS	ASOCIADOS/AS	PERSONAL REMUNERADO	DESTINATARIOS/AS
Nº	1.597	12.645	95	889.973
<i>Respuestas válidas</i>	40	35	36	9
<i>NS/NC</i>	0	5	4	31
media	39,92	361,29	2,64	98.885,89

mediana	27,5	120	1	1.860
moda	20	11	0	2.000
desv. Típica	37,141	894,053	3,914	293.050,975
%mujeres	57,09%	50,4%	73%	-
<i>Respuestas válidas</i>	30	16	18	-
<i>NS/NC sexo</i>	10	24	22	-

Aunque hasta la fecha las organizaciones pertenecientes a este ámbito no han representado una proporción importante entre las organizaciones censadas, dentro del conjunto de organizaciones más amplio que estamos analizando (censadas y no censadas) alcanzan a ser más de un 13%, convirtiéndose en uno de los ámbitos de actuación al que mayor número de organizaciones pertenecen.

Podemos decir que en base a su volumen de personal, el 70% de las organizaciones que trabajan en torno a la cooperación para el desarrollo tiene un tamaño medio grande. Se trata de organizaciones compuestas por entre 10 y 50 personas voluntarias y menos de 3 personas remuneradas (el personal remunerado representa menos del 10% del personal de las organizaciones).

La proporción de mujeres entre su voluntariado se corresponde con la media general (57%) y en el caso del personal remunerado, como media hay 7 mujeres por cada 3 hombres. El voluntariado ocasional representa el 30% del total.

GRAFICO 55.



Un amplio 77% del total de las organizaciones de este ámbito llevan a cabo programas y proyectos educativos. Por otra parte, también más de la mitad de las organizaciones lleva a cabo acciones que tienen lugar fuera de nuestras fronteras, in situ.

El conjunto de organizaciones de este ámbito (al menos las que han aportado el dato) llega con sus acciones a más de 800.000 personas, por lo que es el ámbito de actuación con mayor volumen de destinatarios y destinatarias.

Derechos Humanos

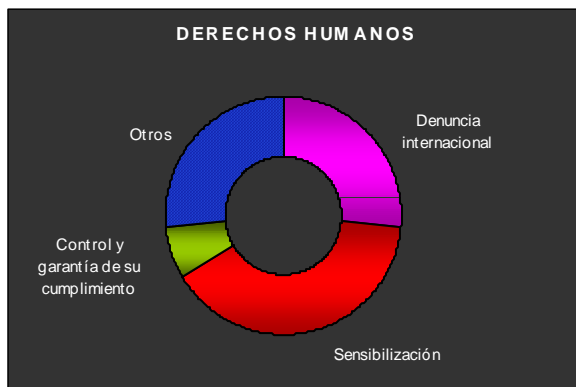
TABLA 11.

DERECHOS HUMANOS	VOLUNTARIOS/AS	ASOCIADOS/AS	PERSONAL REMUNERADO	DESTINATARIOS/AS
Nº	235	10.526	23	-
<i>Respuestas válidas</i>	7	5	7	0
<i>NS/NC</i>	0	2	0	7
media	33,57	2.105,20	3,29	-
mediana	16	0	1	-
moda	5	0	0	-
desv. Típica	31,9	4.704,017	4,071	-
%mujeres	61,97%	0%	46,6%	-
<i>Respuestas válidas</i>	5	0	3	-
<i>NS/NC sexo</i>	2	7	4	-

El voluntariado de más de la mitad de las organizaciones de este ámbito está formado por un grupo de entre 10 y 50 personas. En buena parte de los casos, las organizaciones dedicadas al trabajo del campo de los derechos humanos tienen menos de 3 trabajadores y trabajadoras remuneradas o ninguno. Así, la relación ni siquiera alcanza a ser de un o una trabajadora por cada 10 personas voluntarias.

El 90% del personal voluntario mantiene una relación estable con la organización en cuyos programas participa. Seis de cada diez de esas personas que trabajan sin obtener remuneración alguna son mujeres, aunque sin embargo la proporción de mujeres (46%) entre el personal contratado de estas organizaciones es algo inferior a la media general.

GRAFICO 56.



Un 86% de organizaciones llevan a cabo programas y proyectos de sensibilización, además, algo más de la mitad realiza denuncia internacional.

Discapacidades

TABLA 12.

DISCAPACIDADES	VOLUNTARIOS/AS	ASOCIADOS/AS	PERSONAL REMUNERADO	DESTINATARIOS/AS
Nº	1.442	29.292	1.443	18.088
Respuestas válidas	26	20	24	13
NS/NC	0	6	2	13
media	55,46	1.464,6	60,13	1.391
mediana	27	215,5	5,5	732
moda	6	0	1	250
desv. Típica	88,607	2734,485	135,661	2040,707
%mujeres	66%	58,3%	78,5%	-
Respuestas válidas	19	6	15	-
NS/NC sexo	7	20	11	-

En el ámbito de las discapacidades las organizaciones se caracterizan por contar con un grupo de personas voluntarias relativamente importante, formado por entre 10 y 50 personas. Aproximadamente la mitad de estas organizaciones tienen menos de 10 personas contratadas y lo más frecuente es que el número oscile entre 1 y 3. Debemos señalar que se trata del tercer ámbito con mayor proporción de personal remunerado, como media aproximadamente una de cada tres personas que trabajan en las organizaciones lo hacen a cambio de una remuneración.

Mayoritariamente el voluntariado que participa en sus programas o proyectos lo hace de forma estable. Hay un 16% más de mujeres que de hombres entre el voluntariado que reúnen las organizaciones vinculadas a la atención de personas con discapacidad.

GRAFICO 57.



Las personas con discapacidad intelectual son atendidas por un mayor número de organizaciones.

Enfermedades y servicios sociosanitarios

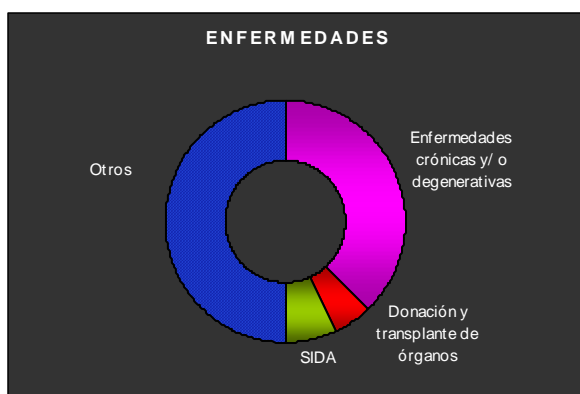
TABLA 13.

ENFERMEDADES	VOLUNTARIOS/AS	ASOCIADOS/AS	PERSONAL REMUNERADO	DESTINATARIOS/AS
Nº	2.329	48.260	515	49.395
<i>Respuestas válidas</i>	40	31	34	16
NS/NC	0	9	6	24
media	58,23	1.556,77	15,15	3.087,19
mediana	24	313	4	266
moda	7	0	1	40
desv. Típica	87,329	4.499,541	33,179	9.891,579
%mujeres	65,65%	53,3%	76%	-
<i>Respuestas válidas</i>	24	15	20	-
NS/NC <i>sexo</i>	16	25	20	-

Después del ámbito de cooperación y desarrollo es el que mayor número de personas atiende. En este ámbito participan un total de 2.329 voluntarios y voluntarias y representa el tercer ámbito con mayor número de voluntariado. Al menos la mitad de las organizaciones tienen un tamaño medio y cuentan con más de 10 y menos de 50 voluntarios y voluntarias. Algo más de una de cada tres entidades se caracteriza por contar con menos de 3 personas contratadas. El personal remunerado representa el 22% del total del personal de la entidad.

El ámbito del que hablamos cuenta con un voluntariado comprometido y estable en su mayor parte (18% de voluntariado ocasional). La proporción de mujeres entre el colectivo de personas contratadas en la organización supera la media general llegando a representar el 76%. También en el caso del personal voluntario las mujeres representan una amplia mayoría (65%).

GRAFICO 58.



La mitad de las organizaciones no han especificado su actividad dentro de este campo de actuación.

Adicciones y dependencias

TABLA 14.

ADICCIONES	VOLUNTARIOS/AS	ASOCIADOS/AS	PERSONAL REMUNERADO	DESTINATARIOS/AS
Nº	275	819	165	28.158
Respuestas válidas	8	6	8	5
NS/NC	1	3	1	4
media	34,38	136,5	20,63	5631,60
mediana	28	14	21	400
moda	9	0	3	48
desv. Típica	31,5	201,587	17,824	10.875,066
%mujeres	48%	79%	60,8%	
Respuestas válidas	6	2	5	
NS/NC sexo	3	7	4	

Si nos fijamos en el voluntariado de estas organizaciones observamos que en el 50% de los casos se trata de organizaciones que podríamos considerar medianas, puesto que cuentan con un número de personas voluntarias de más de 10 y menos de 50, aunque no podemos olvidar que en un no poco importante 37,5 % de los casos las organizaciones tienen menos de 10 personas voluntarias. Seis de cada 10 organizaciones que trabajan en este ámbito tienen una plantilla de personal remunerado considerable, de entre 10 y 50 personas. Estos datos le otorgan el segundo puesto de entre los ámbitos con mayor proporción de personas remuneradas sobre voluntarias, una de cada tres.

En contraste con la tónica general, el voluntariado femenino de este tipo de organizaciones no alcanza el 50%, aunque entre el personal remunerado el porcentaje de mujeres supera con creces la media y llega al 79%.

GRAFICO 59.



La mayor parte del trabajo de lucha contra las adicciones se concentra en torno al alcohol y las drogas.



Lucha contra la exclusión social

TABLA 15.

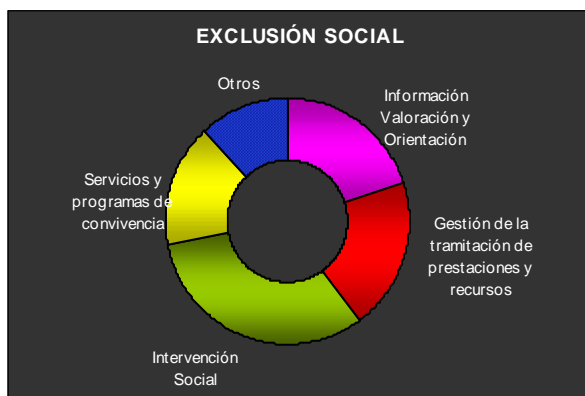
EXCLUSIÓN SOCIAL	VOLUNTARIOS/AS	ASOCIADOS/AS	PERSONAL REMUNERADO	DESTINATARIOS/AS
Nº	4.167	7669	435	16642
<i>Respuestas válidas</i>	32	24	29	14
<i>NS/NC</i>	0	8	3	18
media	130,22	319,54	15	1188,71
mediana	25,5	23	5	285
moda	20	0	0	250
desv. Típica	376,142	765,823	22,133	2119,252
%mujeres	50,69%	50,61%	55,82%	-
<i>Respuestas válidas</i>	21	11	16	-
<i>NS/NC sexo</i>	11	21	16	-

El número de voluntarios y voluntarias que agrupan las 32 organizaciones de este ámbito, alcanza a significar el 16% del total de personas voluntarias registradas.

El 56,3% de las organizaciones tienen entre 10 y 50 personas voluntarias. Un importante 40% de las organizaciones dedicadas a trabajar a favor de las personas en situación de riesgo o exclusión social tiene más de 10 personas trabajando de forma remunerada, y sólo un 17% de ellas se compone íntegramente por personal voluntario. Se trata del cuarto ámbito con mayor proporción de trabajadores sobre voluntariado (hay entre dos y tres trabajadores y trabajadoras por cada 10 personas de la entidad).

El porcentaje de mujeres entre el personal voluntario es algo menor a la media general (50%) y también la proporción de mujeres entre las personas que trabajan de forma remunerada en la organización lo es (55%). El voluntariado es mayoritariamente estable (15% ocasional).

GRAFICO 60.



Dentro del ámbito de la exclusión social la mayor parte de las iniciativas se centran en la intervención social (más del 70% de las organizaciones de este ámbito llevan a cabo acciones de intervención social), de tramitación de prestaciones.

Le siguen aquellas a través de las cuales se organizan servicios de información, valoración y orientación o gestión.

Educación

TABLA 16.

EDUCACIÓN	VOLUNTARIOS/AS	ASOCIADOS/AS	PERSONAL REMUNERADO	DESTINATARIOS/AS
Nº	57	890	53	450
Respuestas válidas	4	3	3	2
NS/NC	0	1	1	2
media	14,25	296,67	17,67	225
mediana	13	240	2	225
moda	6	150	0	150
desv. Típica	8,8	181,751	28,885	106,066
%mujeres	58,33%	50%	100%	-
Respuestas válidas	2	1	1	-
NS/NC sexo	2	3	3	-

Sólo tenemos 4 organizaciones registradas en este ámbito por lo que los datos deben tomarse con precaución.

Las organizaciones registradas tienen menos de 50 personas voluntarias y ninguno o menos de 3 trabajadores y trabajadoras. En este ámbito la proporción de trabajadores sobre el total de personal es mayor que en ningún otro (37%).

El peso femenino entre los voluntarios ronda la media y la todas las personas remuneradas son mujeres. Uno de cada tres personas voluntarias no participan de forma estable en los programas de la entidad.



No se conocen datos específicos sobre la actividad concreta realizada por las organizaciones de voluntariado que trabajan en el ámbito de educación.

Actividades cívicas y movimientos sociales

TABLA 17.

ACTIVIDADES CÍVICAS	VOLUNTARIOS/AS	ASOCIADOS/AS	PERSONAL REMUNERADO	DESTINATARIOS/AS
Nº	910	150917	50	261935
<i>Respuestas válidas</i>	38	27	33	21
<i>NS/NC</i>	0	11	5	17
media	23,95	5589,52	1,52	12473,10
mediana	11,5	150	0	630
moda	8	0	0	500
desv. Típica	29,611	26871,137	3,906	33338,065
%mujeres	72,82	80%	54%	-
<i>Respuestas válidas</i>	32	18	7	-
<i>NS/NC sexo</i>	6	20	31	-

El 44,7% de estas organizaciones de voluntariado cuenta con menos de 10 personas que participen de manera desinteresada en el desempeño de su actividad y cerca del 70% no tiene personal contratado. En este tipo de organizaciones el personal remunerado representa un escaso 6% sobre total personal.

Entre el personal remunerado la proporción de mujeres es menor que la media (54%), sin embargo, una importantísima parte del voluntariado está representado por mujeres (72,8%). El voluntariado ocasional representa el 20%.

GRAFICO 61.



Dentro del ámbito denominado actividades cívicas y movimientos sociales se enmarcan infinidad de organizaciones distintas pero principalmente destacan aquellas que hemos denominado “colectivos específicos”.

Éstas vienen a corresponderse en buena parte, con dos de los colectivos más atendidos que mencionábamos más arriba, el colectivo de mujer y tercera edad, así los datos mencionados corresponden a “asociaciones de mujeres”, “asociaciones de jubilados”, “asociaciones de amas de casa”...

Otros servicios prestados a la comunidad

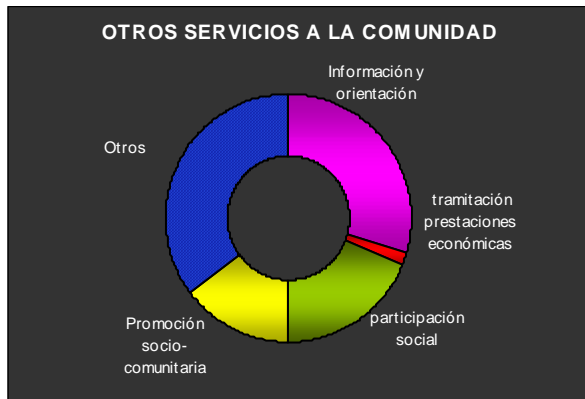
TABLA 18.

OTROS SERVICIOS A COMUNIDAD	VOLUNTARIOS/AS	ASOCIADOS/AS	PERSONAL REMUNERADO	DESTINATARIOS/AS
Nº	1377	3665	142	24193
Respuestas válidas	24	20	22	12
NS/NC	1	5	3	13
media	57,38	183,25	6,45	2016,08
mediana	31	66,50	0,50	1475
moda	7	80	0	53
desv. Típica	110,413	480,999	15,174	2315,817
%mujeres	67,27%	68,8%	87,6%	-
Respuestas válidas	17	10	9	-
NS/NC sexo	8	15	16	-

La mitad de las organizaciones agrupadas en este ámbito no tienen personal remunerado y en un 37,5% de los casos el número de voluntarios y voluntarias no supera las 10 personas. De media, hay una persona remunerada por cada 10 voluntarios y voluntarias.

La proporción de mujeres voluntarias es superior a la media (67%) y entre el personal remunerado las mujeres son el 87%. Una de cada tres personas voluntarias mantienen una relación con la organización ocasional y/o esporádica.

GRAFICO 62.



Más de la mitad de las organizaciones ofrecen servicios de información y orientación. Si bien cerca de un tercio cuenta también con programas de fomento de la participación social y promoción socio comunitaria.

Religión

TABLA 19.

RELIGIÓN	VOLUNTARIOS/AS	ASOCIADOS/AS	PERSONAL REMUNERADO	DESTINATARIOS/AS
Nº	204	-	-	-
Respuestas válidas	1	0	0	0
NS/NC	0	1	1	1
media	204	-	-	-
mediana	204	-	-	-
moda	204	-	-	-
desv. Típica	204	-	-	-
%mujeres	-	-	-	-
Respuestas válidas	0	0	0	0
NS/NC sexo	1	1	1	1

El hecho de que sólo tengamos una organización registrada en este ámbito hace que los datos no alcancen a describir nada más que la realidad de esa única organización.

La entidad cuenta con más de 100 personas voluntarias que participan en los proyectos de forma estable, pero desconocemos si dispone o no de personal remunerado. Su actividad puede encuadrarse dentro de la evangelización.



Cualquier otro de naturaleza análoga

TABLA 20.

OTRO	VOLUNTARIOS/AS	ASOCIADOS/AS	PERSONAL REMUNERADO	DESTINATARIOS/AS
Nº	10111	19449	333	-
<i>Respuestas válidas</i>	4	4	4	0
<i>NS/NC</i>	0	0	0	4
media	2527,75	4862,25	83,25	-
mediana	2585	4025	78	-
moda	40	215	37	-
desv. Típica	2524,808	4624,184	49,876	-
%mujeres	-	-	-	-
<i>Respuestas válidas</i>	0	0	0	-
<i>NS/NC sexo</i>	4	4	4	-

El número de voluntarios que agrupan representa el 39% del total de voluntariado computado, sin embargo este ámbito se compone a día de hoy únicamente por cuatro organizaciones.

Se trata de entidades con más de 10 personas que trabajan de forma remunerada y mayormente con más de 1.000 personas voluntarias incluidas entre su personal. Nos llama la atención que aunque se trata de entidades con un volumen de personal muy grande, de término medio los y las trabajadoras representen sólo el 14%.



9.12. A MODO DE CONCLUSIONES

Las organizaciones de voluntariado se caracterizan por haber superado ya los primeros cinco años de andadura y experiencia en el trabajo que realizan. Fundamentalmente son asociaciones que se localizan en las tres capitales vascas y cuya actividad se extiende a lo largo de la provincia a la que pertenecen.

Aunque en términos generales las organizaciones están familiarizadas con el uso de las nuevas tecnologías, una de cada tres de las organizaciones de tamaño más reducido (compuesta por menos de 10 personas) ve limitado su trabajo en red con el entorno por no disponer de correo electrónico (en total un 11% de las organizaciones se encuentra en esta situación).

A mayor tamaño de una organización, mayor probabilidad de que cuente con un estatuto interno de voluntariado, sin embargo, cabe señalar que todavía hoy una de cada cuatro organizaciones estudiadas no lo ha elaborado, ni siquiera podemos decir que todas las organizaciones censadas lo tengan a pesar de ser uno de los requisitos establecidos por ley para ello.

Otro de los deberes que la Ley de Voluntariado establece para las organizaciones, es el de suscribir un seguro que ampare a sus voluntarios y voluntarias, en este caso se trata de un requisito cumplido por el 100% de las organizaciones registradas en el Censo, pero que sólo cumple una de cada tres organizaciones no censadas.

Las organizaciones responsabilizan a una persona del voluntariado en la medida en que el número de personas voluntarias que participan en sus programas o proyectos es elevado (un 50% de las organizaciones la tienen).

La dificultad a la hora de hablar del tamaño de las organizaciones de voluntariado viene determinada por la gran variedad de realidades que representan, si bien podemos decir que el 70% de ellas se compone de menos de 50 personas (personas voluntarias + personal remunerado). En casi cuatro de cada diez organizaciones el total de la actividad es realizada por personas voluntarias.



Aun en los casos en los que la organización cuenta con personal remunerado (o liberado) lo más frecuente (80% de los casos) es que éste no represente más de una cuarta parte del personal total que está participando en llevar a cabo la labor de la entidad. No obstante el número de personas voluntarias en las organizaciones, no es, por norma general, excesivamente alto, entre 10 y 50 personas componen el grupo.

Al parecer no es frecuente que el voluntariado asuma tareas directivas (sólo un 14%) dentro de la organización (salvo que éste represente todo el personal), a pesar que la relación entre la persona voluntaria y la organización en la que desempeña su labor suele ser de carácter estable (sólo una de cada tres personas voluntarias participa ocasionalmente).

En la mayor parte de los casos, la persona que dedica parte de su tiempo de manera desinteresada, lo hace mientras no ha alcanzado la treintena o bien en una etapa muy posterior de su vida, después de haber cumplido los 60 años de edad.

En cuanto a las personas que desarrollan una labor profesional remunerada dentro de este tipo de organizaciones, lo hacen a tiempo completo (3 de cada 4 casos) y son relativamente jóvenes, menores de 45 años.

De otro lado, las organizaciones de voluntariado se caracterizan por contar entre sus filas con un mayor número de mujeres que de hombres, bien sea entre el voluntariado (de media las mujeres son el 57%), bien sea entre el personal contratado (como término medio representan el 66%).

Podemos añadir algunos datos más a este respecto: entre las organizaciones estudiadas hay un 14% de organizaciones en las que todo el equipo voluntario está formado por mujeres (2% todos hombres); en un 38% de las organizaciones sólo trabajan mujeres (7% todos hombres); y hay un 20% de organizaciones formadas exclusivamente por mujeres asociadas (1% todos hombres).

Finalmente, podemos decir que los ámbitos de actuación que mayor número de organizaciones de voluntariado engloban son por este orden:



- 1) **Enfermedades y discapacidades** (entre los dos ámbitos agrupan el mayor número de *organizaciones*).
- 2) **Cooperación al desarrollo** (fundamentalmente la acción de las organizaciones se encamina a personas de *países en vías de desarrollo* y se lleva a cabo en su propio lugar de origen).
- 3) **Ocio y tiempo libre** (básicamente la actividad guarda relación con la atención de los colectivos de *infancia y juventud*).
- 4) **Actividades cívicas y movimientos sociales** (principalmente organizaciones cuyo fin es atender a los colectivos de *mujer y tercera edad*).
- 5) **Exclusión social** (es el segundo ámbito que mayor número de *personas voluntarias* agrupa, en total un 16% del voluntariado computado).